

บทที่ 4

ดัชนีความเชื่อมั่นในการดำเนินธุรกิจของ SMEs ในย่านการค้ารอบตลาดวโรรสและตลาดต้นลำไย
ประจำไตรมาสที่ 1/56 ไตรมาสที่ 2/56 ไตรมาสที่ 3/56 และคาดการณ์ไตรมาสที่ 4/56

ผลการศึกษา ความเชื่อมั่นในการดำเนินธุรกิจในย่านการค้ารอบตลาดวโรรสและตลาดต้นลำไย ประจำไตรมาสที่ 1-3/56 และคาดการณ์ไตรมาสที่ 4/56 มีรายละเอียด ดังนี้

4.1 จำนวนผู้ประกอบการ SMEs ที่ใช้ในการสำรวจความเชื่อมั่นในการดำเนินธุรกิจในย่านการค้ารอบตลาด วโรรสและตลาดต้นลำไย ประจำไตรมาสที่ 1-3/56

จากประชากรผู้ประกอบการ SMEs และ micro enterprises ในย่านการค้ารอบตลาดวโรรสและตลาดต้นลำไยในรัศมีประมาณ 1-2 กิโลเมตร ซึ่งเป็นศูนย์รวมการค้าหลักของจังหวัดเชียงใหม่ทั้งกลางวันและกลางคืน มีประมาณกว่า 10,000 ราย ในการกำหนดจำนวนตัวอย่างที่เหมาะสมเพื่อใช้ในการสำรวจ โดยใช้ Yamane Model ที่ระดับความเชื่อมั่น 90% (ระดับความคลาดเคลื่อนไม่เกิน 10%) จำนวนตัวอย่างที่เหมาะสมคือไม่น้อยกว่า 286 ตัวอย่าง และให้มีการกระจายสัดส่วนของตัวอย่างเพื่อให้อุปสรรคตามประเภทสินค้า หลักๆ ซึ่งมีประมาณ 8 กลุ่มหลัก กระจายกลุ่มสินค้าละประมาณ 30-40 ตัวอย่าง ดังแสดงในตารางที่ 4-1

ตารางที่ 4-1: จำนวนตัวอย่างที่ใช้ในการสำรวจในไตรมาสที่ 1/56, 2/56, 3/56 จำแนกตามกลุ่มธุรกิจ

กลุ่มสินค้า	จำนวนตัวอย่าง ที่สำรวจใน ไตรมาสที่ 1/56	จำนวนตัวอย่าง ที่สำรวจใน ไตรมาสที่ 2/56	จำนวนตัวอย่าง ที่สำรวจใน ไตรมาสที่ 3/56
1 สินค้าศิลปะ หัตถกรรม และของที่ระลึก	34	40	40
2 สินค้ากลุ่มผลิตผลทางการเกษตร เช่น ผัก ผลไม้ ดอกไม้	44	40	40
3 ผลิตภัณฑ์อาหารแปรรูป และเกษตรแปรรูป	40	40	40
4 สินค้ากลุ่มอุปโภค เช่น เครื่องสำอาง ของใช้ในครัวเรือน เครื่องครัว	37	40	40
5 สินค้าแฟชั่น เช่น เสื้อผ้าและเครื่องประดับ นาฬิกา แวนตา กิฟช็อป ฯลฯ	48	40	40
6 สินค้ากลุ่มของตกแต่งบ้าน และเฟอร์นิเจอร์	42	40	40
7 สินค้าที่นำไปสนับสนุนการผลิตต่อ เช่น ผ้าผืน กระดุม ชิปบรรจุภัณฑ์พลาสติกต่างๆ	25	30	30
8 กลุ่มธุรกิจบริการอื่นๆ เช่น ร้านหนังสือ ร้านอาหาร ร้านเสริมสวย ร้านทอง	38	31	30
รวมทั้งหมด	308	301	300

หมายเหตุ: จำนวนตัวอย่างตามกลุ่มสินค้า ยึดหยุ่นตามสภาพการณ์อยู่ และการให้ความร่วมมือของผู้ประกอบการในพื้นที่

4.2 ดัชนีความเชื่อมั่นในการดำเนินธุรกิจในไตรมาสที่ 1/56, 2/56, 3/56 และคาดการณ์ความเชื่อมั่นในไตรมาสที่ 4/56

จากการสำรวจดัชนีความเชื่อมั่นของผู้ประกอบการ SMEs ในย่านการค้ารอบตลาดวโรรสและตลาดต้นลำไย จังหวัดเชียงใหม่ ในไตรมาสที่ 1/56 (Q1/56) พบว่า ค่าดัชนีความเชื่อมั่นรวมของทุกประเด็นของการดำเนินธุรกิจอยู่ในระดับต่ำที่ 41.56% เป็นผลมาจากการขาดความเชื่อมั่นในเกือบทุกด้าน ได้แก่ ด้านยอดขาย อัตรากำไร ค่าจ้างแรงงาน ต้นทุนผันแปรต่างๆ และต้นทุนสินค้า ระยะเวลาการให้เครดิตจาก Supplier/ผู้ค้า ภาวะการเมืองของประเทศ ภาวะเศรษฐกิจของประเทศโดยรวม และนโยบายการสนับสนุน SMEs ของภาครัฐที่มีระดับความเชื่อมั่นที่ต่ำ อย่างไรก็ตามในไตรมาสที่ 1/56 นั้น ประเด็นที่ผู้ประกอบการค่อนข้างมีความเชื่อมั่นในการดำเนินธุรกิจ ที่ดีกว่าปลายปี 2555 คือเรื่องของเงินทุนหมุนเวียนของกิจการ ส่วนประเด็นในด้านของความต้องการของตลาดนั้น ความเชื่อมั่นค่อนข้างทรงตัว ส่วนประเด็นภาพรวมของความเชื่อมั่นของผู้ประกอบการอยู่ที่ระดับ 46.53%

ในไตรมาสที่ 2/56 นั้น พบว่า ค่าดัชนีความเชื่อมั่นรวมของทุกประเด็นของการดำเนินธุรกิจของย่านการค้าอยู่ในระดับต่ำ แต่ดีขึ้นกว่าไตรมาสแรกที่ระดับ 44.85% โดยผู้ประกอบการมีระดับความเชื่อมั่นต่อทุกประเด็นในการดำเนินธุรกิจต่ำกว่า 50% ด้านภาพรวมของความเชื่อมั่นในการดำเนินธุรกิจไตรมาสที่ 2 เมื่อเทียบกับไตรมาสที่ 1 นั้นพบว่ามีความเชื่อมั่นลดลงอยู่ที่ระดับ 41.58% ส่วนประเด็นที่มีความเชื่อมั่นลดลงอย่างมากที่สุดคือ อัตรากำไร มีระดับความเชื่อมั่นอยู่ที่ 13.40% เท่านั้น นอกจากนี้ยังมีหลายประเด็นที่มีระดับความเชื่อมั่นลดลงจากไตรมาสที่ 1 ได้แก่ ยอดขาย ต้นทุนผันแปรต่างๆ ในการค้าปลีก ระยะเวลาการให้เครดิตจากคู่ค้า ค่าจ้างแรงงานและค่าจ้างพนักงาน เงินทุนหมุนเวียนของกิจการ ภาวะการเมืองของประเทศ ภาวะเศรษฐกิจของประเทศโดยรวม อัตรากำไร และ ความต้องการของตลาด ส่วนสภาวะการแข่งขันกับคู่แข่งรายอื่นๆในตลาด, นโยบายการสนับสนุน SMEs ของภาครัฐ และต้นทุนสินค้าที่นำมาจำหน่าย มีระดับความเชื่อมั่นดีขึ้นมาที่ระดับ 48.45, 44.33 และ 36.08 ตามลำดับ

ในไตรมาสที่ 3/56 นั้น พบว่า ค่าดัชนีความเชื่อมั่นรวมของทุกประเด็นของการดำเนินธุรกิจของย่านการค้าอยู่ในระดับต่ำ ลดลงจากไตรมาสที่ 2 มาอยู่ที่ระดับ 28.70% โดยผู้ประกอบการมีระดับความเชื่อมั่นต่อเกือบทุกประเด็นในการดำเนินธุรกิจต่ำกว่า 50% พบว่ามีเพียงประเด็นด้านระยะเวลาการให้เครดิตจากคู่ค้าเท่านั้นที่มีระดับความเชื่อมั่นทรงตัว อย่างไรก็ตามประเด็นด้านค่าจ้างแรงงาน ค่าจ้างพนักงาน และอัตรากำไร มีระดับความเชื่อมั่นดีขึ้นเล็กน้อยเมื่อเทียบกับไตรมาสที่ 2 มาอยู่ที่ระดับ 43.33% และ 14.27% แม้ว่าอัตรากำไรในไตรมาสนี้จะมีความเชื่อมั่นที่เพิ่มขึ้นกว่าไตรมาสที่ 2 แต่ก็พบว่าอัตรากำไรเป็นประเด็นที่มีระดับความเชื่อมั่นต่ำที่สุด ด้านภาพรวมของความเชื่อมั่นในการดำเนินธุรกิจของไตรมาสที่ 3 เมื่อเทียบกับไตรมาสที่ 2 นั้นพบว่ามีความเชื่อมั่นลดลงอยู่ที่ระดับ 32.97% นอกจากนี้ยังมีประเด็นอื่นๆ ที่ระดับความเชื่อมั่นลดลงจากไตรมาสที่ 2 ได้แก่ ยอดขาย ภาวะเศรษฐกิจของประเทศโดยรวม ต้นทุนผันแปรต่างๆ ในการดำเนินธุรกิจ ภาวะการเมืองของประเทศ เงินทุนหมุนเวียนของกิจการ สภาวะการแข่งขันกับคู่แข่งรายอื่นๆในตลาด ความต้องการของตลาด และ ต้นทุนสินค้าที่นำมาจำหน่าย ส่วนนโยบายการสนับสนุน SMEs ของภาครัฐมีระดับความเชื่อมั่นลดลงอย่างมากอยู่ที่ 29.17%

ส่วนการคาดการณ์ความเชื่อมั่นในการดำเนินธุรกิจของไตรมาสที่ 4/56 เมื่อเทียบกับไตรมาสที่ 3/56 พบว่า ค่าดัชนีความเชื่อมั่นรวมของทุกประเด็นของการดำเนินธุรกิจเพิ่มขึ้นเล็กน้อยอยู่ที่ระดับ 51.58% โดยผู้ประกอบการมีระดับความเชื่อมั่นสูงขึ้นจากไตรมาสที่ 3 เกือบทุกด้าน โดยประเด็นที่มีความเชื่อมั่นมากที่สุดเป็นเรื่องยอดขาย รองลงมาคือ ความต้องการของตลาด อัตรากำไร เงินทุนหมุนเวียนของกิจการ ตามลำดับ ประกอบกับผู้ประกอบการมีความเชื่อมั่นว่าสภาวะเศรษฐกิจโดยรวมของประเทศก็อาจจะดีขึ้นเมื่อเทียบกับไตรมาสที่ 3 ส่วนภาพรวมของการดำเนินธุรกิจ ระดับความเชื่อมั่นของผู้ประกอบการเพิ่มขึ้นค่อนข้างมากอยู่ที่ระดับ 63.54% โดยมีรายละเอียดของความเชื่อมั่นในแต่ละประเด็นแสดงในตารางที่ 4-2 ดังนี้

ตารางที่ 4-2 ดัชนีความเชื่อมั่นของผู้ประกอบการ SMEs ในย่านการค้ารอบตลาดวโรรสและตลาดต้นลำไย จังหวัดเชียงใหม่ ในไตรมาสที่ 1/56, 2/56, 3/56 และคาดการณ์ของไตรมาสที่ 4/56

ประเด็นความเชื่อมั่น	ระดับความเชื่อมั่น (%)			
	ไตรมาสที่ 1/2556	ไตรมาสที่ 2/56	ไตรมาสที่ 3/56	คาดการณ์ ไตรมาสที่ 4/56
1. ระยะเวลาการให้เครดิตจากลูกค้า	39.90%	23.20%	50.10%	50.42%
2. ค่าจ้างแรงงาน และค่าจ้างพนักงาน	40.92%	38.49%	43.33%	43.07%
3. เงินทุนหมุนเวียนของกิจการ	59.70%	48.11%	40.42%	70.16%
4. สภาวะการแข่งขันกับคู่แข่งรายอื่นๆในตลาด	33.01%	48.45%	33.80%	33.44%
5. ภาพรวมความเชื่อมั่นในการดำเนินธุรกิจของ SMEs	46.53%	41.58%	32.97%	63.54%
6. นโยบายการสนับสนุน SMEs ของภาครัฐ	27.91%	44.33%	29.17%	46.56%
7. ความต้องการของตลาด	52.94%	37.63%	25.47%	71.72%
8. ต้นทุนสินค้าที่นำมาจำหน่าย	34.75%	36.08%	24.17%	25.42%
9. สภาวะการเมืองของประเทศ	45.07%	41.58%	23.33%	43.02%
10. ต้นทุนผันแปรต่างๆ เช่น ค่าขนส่ง ค่าน้ำประปา ค่าไฟฟ้า ค่าโทรศัพท์	34.98%	29.04%	21.46%	26.57%
11. สภาวะเศรษฐกิจของประเทศโดยรวม	36.89%	26.80%	21.09%	51.41%
12. ยอดขาย	45.59%	17.35%	14.53%	74.01%
13. อัตรากำไร	42.13%	13.40%	14.27%	71.15%
ค่าดัชนีความเชื่อมั่นรวม (BSI รวม)	41.56%	44.85%	28.70%	51.58%

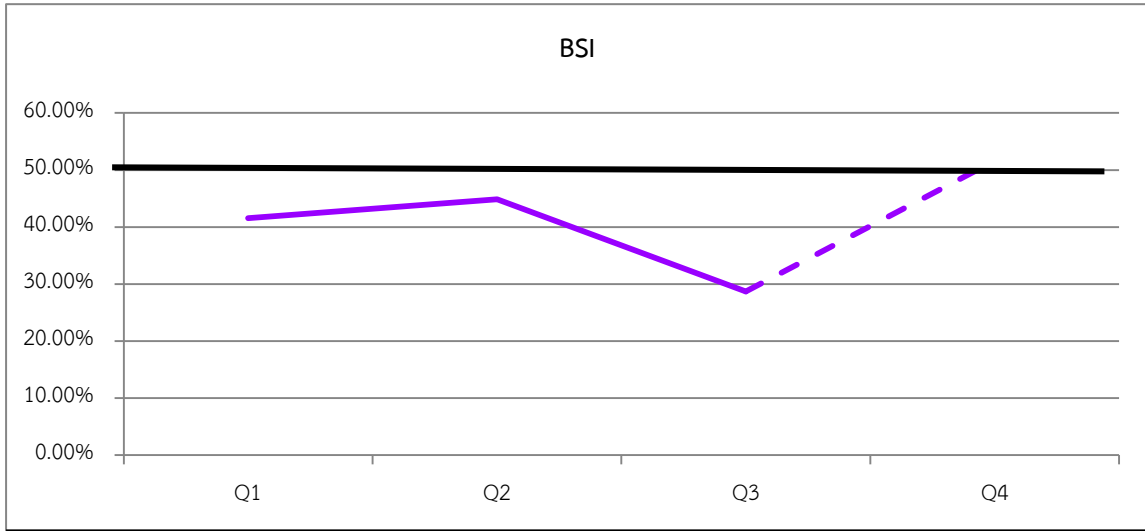
หมายเหตุ: ความเชื่อมั่นเพิ่มขึ้นเมื่อเทียบกับไตรมาสก่อนหน้า มีค่าเป็น = 100%

ความเชื่อมั่นเท่าเดิมเมื่อเทียบกับไตรมาสก่อนหน้า มีค่าเป็น = 50%

ความเชื่อมั่นลดลงเมื่อเทียบกับไตรมาสก่อนหน้า มีค่าเป็น = 0

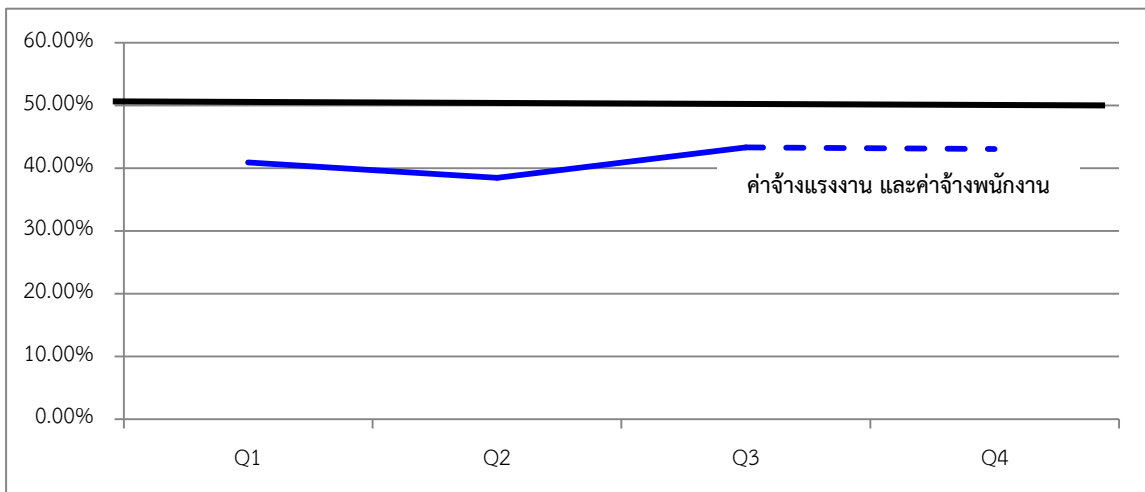
หากพิจารณาแนวโน้มของระดับความเชื่อมั่นรวม(BSI) ในการดำเนินธุรกิจของ SMEs ในย่านการค้ารอบตลาดวโรรสฯ พบว่ามีระดับความเชื่อมั่นต่ำในทุกไตรมาสโดยมีรูปแบบการเคลื่อนไหวของระดับความเชื่อมั่นที่มีแนวโน้มดีขึ้นในไตรมาสที่ 2 และไตรมาสที่ 4 โดยสามารถแสดงดังแผนภาพที่ 4-1 ดังนี้

แผนภาพที่ 4-1 Trend ความเชื่อมั่นรวมในการดำเนินธุรกิจของ SMEs ในย่านการค้ารอบตลาดวโรรสฯ



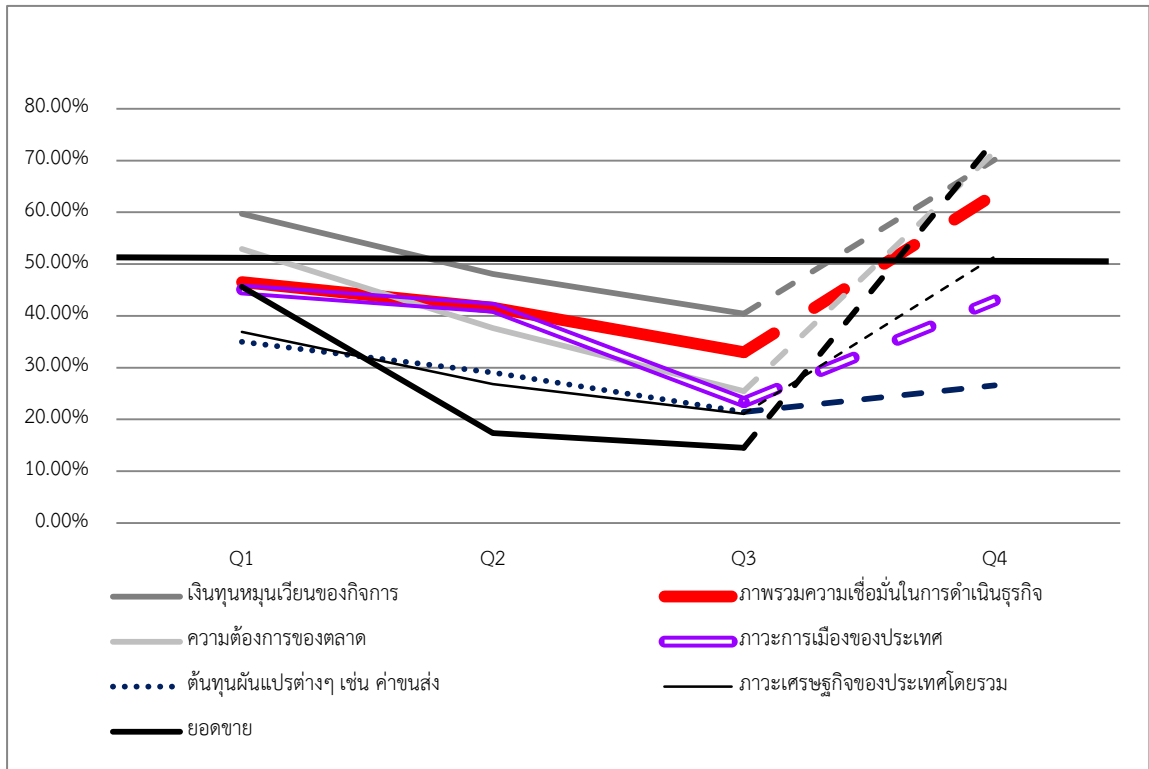
ทั้งนี้ พบว่า ประเด็นที่มีรูปแบบการเคลื่อนไหวของระดับความเชื่อมั่นที่สวนทางกับความเชื่อมั่นรวม (BSI) คือ ค่าจ้างแรงงาน และค่าจ้างพนักงาน โดยมีแนวโน้มต่ำลงในไตรมาสที่ 2 และไตรมาสที่ 4 สามารถแสดงดังแผนภาพที่ 4-2 ดังนี้

แผนภาพที่ 4-2 ประเด็นความเชื่อมั่นที่มี Trend สวนทางกับภาพรวมความเชื่อมั่นรวม (BSI) ของ SMEs ใน การดำเนินธุรกิจในย่านการค้ารอบตลาดวโรรสฯ



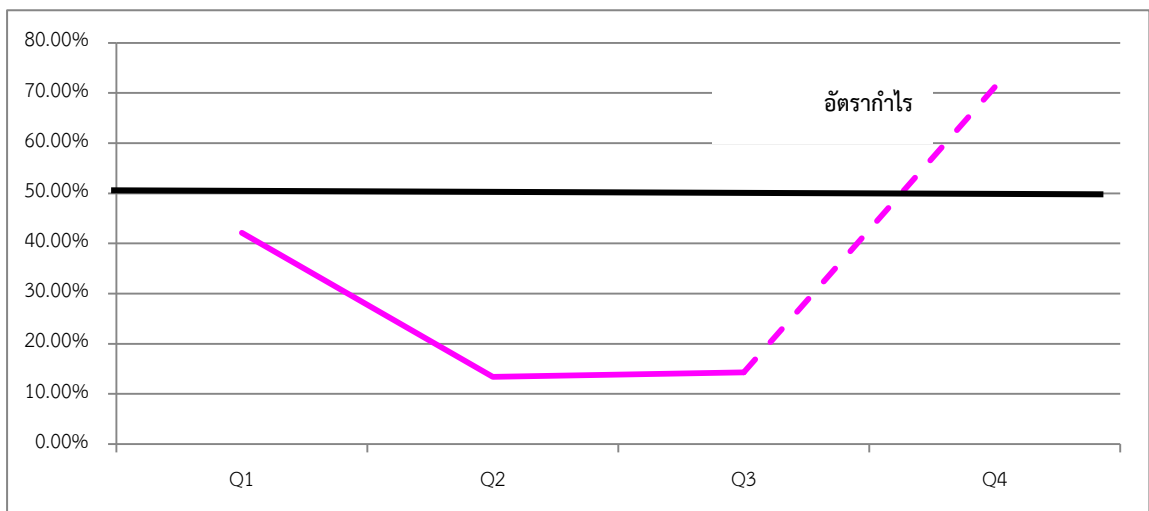
ส่วนประเด็นที่มีแนวโน้มของระดับความเชื่อมั่นที่ลดลงจากไตรมาสที่ 1 ต่อเนื่องถึงไตรมาสที่ 3 แต่มีแนวโน้มดีขึ้นในไตรมาสที่ 4 มี 7 ประเด็น ได้แก่ 1) ต้นทุนผันแปรต่างๆ 2) ภาวะการเมืองของประเทศ 3) เงินทุนหมุนเวียนของกิจการ 4) ความต้องการของตลาด 5) ยอดขาย 6) ภาวรวมความเชื่อมั่นในการดำเนินธุรกิจ และ 7) ภาวะเศรษฐกิจของประเทศโดยรวม โดยสามารถแสดงดังแผนภาพที่ 4-3 ดังนี้

แผนภาพที่ 4-3 ประเด็นความเชื่อมั่นที่มี Trend ลดลงในไตรมาสที่ 1 ถึง ไตรมาสที่ 3 แต่เพิ่มขึ้นในไตรมาสที่ 4



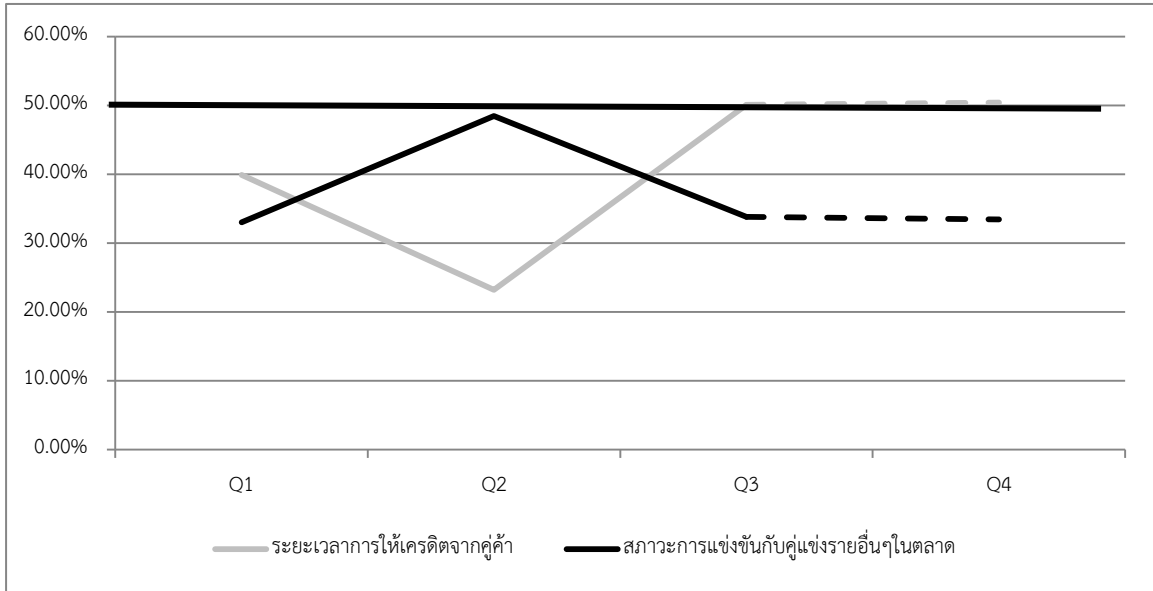
ส่วนประเด็นที่มีแนวโน้มความเชื่อมั่นที่ลดลงจากไตรมาสที่ 1 ต่อเนื่องถึงไตรมาสที่ 2 แต่มีแนวโน้มดีขึ้นในไตรมาสที่ 3 ต่อเนื่องถึงไตรมาสที่ 4 คือ อัตรากำไร โดยสามารถแสดงดังแผนภาพที่ 4-4 ดังนี้

แผนภาพที่ 4-4 ประเด็นความเชื่อมั่นที่มี Trend ลดลงจาก ไตรมาสที่ 1 ถึง 2 แต่ ไตรมาสที่ 3 ถึง 4 ดีขึ้น



นอกจากนี้ยังพบว่า มีประเด็นที่มีแนวโน้มการเคลื่อนไหวของระดับความเชื่อมั่นที่ไม่แน่นอน โดยมีการเคลื่อนไหวของระดับความเชื่อมั่นที่แตกต่างจากประเด็นอื่นๆ ได้แก่ ระยะเวลาการให้เครดิตจากลูกค้า และสถานะการแข่งขันกับคู่แข่งรายอื่นๆ ในตลาด โดยสามารถแสดงดังแผนภาพที่ 4-5 ดังนี้

แผนภาพที่ 4-5 ประเด็นความเชื่อมั่นที่มี Trend ไม่แน่นอนแตกต่างกับภาพรวมความเชื่อมั่น (BSI) ในการดำเนินธุรกิจของ SMEs ในย่านการค้ารอบตลาดวโรรสฯ



นอกจากนี้ยังสามารถแสดงดัชนีความเชื่อมั่นในการดำเนินธุรกิจของ SMEs ในย่านการค้ารอบตลาดวโรรสและตลาดต้นลำไย แจกแจงตามประเด็น และแจกแจงรายกลุ่มสินค้า ในแต่ละไตรมาส ดังแสดงในตารางที่ 4-3, 4-4 และ 4-5 โดยพบว่า

- ❖ ในไตรมาสที่ 1/56 นั้น ดัชนีความเชื่อมั่นรวมของ SMEs เกือบทุกกลุ่มสินค้าในย่านการค้ารอบตลาดวโรรสและตลาดต้นลำไย มีระดับความเชื่อมั่นต่ำกว่า 50% ยกเว้นกลุ่มผลิตภัณฑ์อาหารแปรรูปและเกษตรแปรรูปที่มีระดับความเชื่อมั่นเพิ่มขึ้นเล็กน้อยมาอยู่ที่ 56.06% โดยกลุ่มสินค้าที่มีระดับความเชื่อมั่นโดยรวมต่ำสุดคือ กลุ่มสินค้าศิลปะ หัตถกรรม และของที่ระลึกถึงแม้ว่ากลุ่มนี้จะมีระดับความเชื่อมั่นเพิ่มขึ้นในด้านเงินทุนหมุนเวียนของกิจการ อย่างไรก็ตามพบว่าผู้ประกอบการส่วนใหญ่เกือบทุกกลุ่ม มีระดับความเชื่อมั่นเพิ่มขึ้นในด้านเงินทุนหมุนเวียนของกิจการ ยกเว้นกลุ่มสินค้าสนับสนุนการผลิตและธุรกิจบริการ (ดูรายละเอียดในตารางที่ 4-3)
- ❖ ในไตรมาสที่ 2/56 ดัชนีความเชื่อมั่นรวมของ SMEs ทุกกลุ่มสินค้าในย่านการค้ารอบตลาดวโรรสและตลาดต้นลำไย ยังคงมีระดับความเชื่อมั่นต่ำกว่า 50% โดยกลุ่มสินค้าที่มีระดับความเชื่อมั่นต่ำสุด คือ กลุ่มธุรกิจบริการต่างๆ เช่นหนังสือ อาหาร เสริมสวย ทัวร์ ในไตรมาสนี้พบว่าหลายๆกลุ่มสินค้า มีระดับความเชื่อมั่นด้านเงินทุนหมุนเวียนค่อนข้างคงที่ถึงดีขึ้นเล็กน้อย (ดูรายละเอียดในตารางที่ 4-4)
- ❖ ในไตรมาสที่ 3/56 ดัชนีความเชื่อมั่นรวมของ SMEs ทุกกลุ่มสินค้าในย่านการค้ารอบตลาดวโรรสและตลาดต้นลำไย ยังคงมีระดับความเชื่อมั่นต่ำกว่า 50% โดยกลุ่มสินค้าที่มีระดับความเชื่อมั่นต่ำสุด คือ ผลิตภัณฑ์สินค้าแฟชั่น เนื่องจากภาวะเศรษฐกิจซบเซา ทำให้ยอดขายของสินค้าแฟชั่นลดลง เนื่องจากเป็นสินค้าฟุ่มเฟือย ผู้บริโภคจึงชะลอการใช้จ่ายสำหรับการซื้อสินค้ากลุ่มนี้ (ดูรายละเอียดในตารางที่ 4-5)
- ❖ คาดการณ์ในไตรมาสที่ 4/56 ดัชนีความเชื่อมั่นรวมของ SMEs ในย่านการค้ารอบตลาดวโรรสและตลาดต้นลำไย มีระดับความเชื่อมั่นเพิ่มขึ้นมาอยู่ที่ 51.58 โดยกลุ่มสินค้าผลผลิตทางการเกษตรมีระดับความเชื่อมั่นเพิ่มขึ้นสูงกว่ากลุ่มอื่นๆ รองลงมาคือ กลุ่มผลิตภัณฑ์อาหารแปรรูปและเกษตรแปรรูป กลุ่มสินค้าแฟชั่น และกลุ่มตกแต่งบ้าน และเฟอร์นิเจอร์ ตามลำดับ เนื่องจากในช่วงไตรมาสที่ 4 เป็นช่วง High Season ซึ่งจะมีนักท่องเที่ยวทั้งในประเทศและต่างชาติมาท่องเที่ยวในเชียงใหม่มากขึ้น ทำให้ผู้ประกอบการมีความเชื่อมั่นที่สูงขึ้น เมื่อเทียบกับไตรมาส 3/54 (ดูรายละเอียดในตารางที่ 4-6)

ตารางที่ 4-3 ดัชนีความเชื่อมั่นของ SMEs ในย่านการค้ารอบตลาดวโรรสและตลาดต้นลำไย แจกแจงตามประเด็น และแจกแจงรายกลุ่มสินค้า ในไตรมาสที่ 1/56

ประเด็น	กลุ่มสินค้า								BSI รายประเด็น
	1	2	3	4	5	6	7	8	
1. ต้นทุนสินค้าที่นำมาจำหน่าย	17.65	31.82	42.50	25.68	43.75	20.00	52.00	47.30	34.75
2. ต้นทุนผันแปรต่างๆ	20.31	31.82	41.25	17.57	37.50	35.00	54.00	45.95	34.98
3. ค่าจ้างแรงงาน และค่าจ้างพนักงาน	32.81	51.14	43.75	29.73	38.54	41.25	42.00	45.95	40.92
4. เงินทุนหมุนเวียนของกิจการ	60.61	75.00	63.75	60.81	61.46	58.75	42.00	45.95	59.70
5. ยอดขาย	41.18	50.00	65.00	59.46	38.54	43.90	34.00	28.38	45.59
6. อัตรากำไร	32.35	46.59	63.75	55.41	37.50	40.24	29.17	25.68	42.13
7. ระยะเวลาการให้เครดิตจากลูกค้า	51.85	40.91	51.25	21.62	25.00	52.56	44.00	39.19	39.90
8. การแข่งขันกับรายอื่นๆในตลาด	29.41	30.68	37.50	28.38	32.29	26.83	44.00	39.19	33.01
9. ความต้องการของตลาดต่อสินค้า	45.59	61.36	63.75	68.92	41.67	40.24	54.00	50.00	52.94
10. ภาวะเศรษฐกิจของประเทศโดยรวม	18.18	40.91	62.50	52.70	32.29	31.71	26.00	24.32	36.89
11. นโยบายการสนับสนุน SMEs ของภาครัฐ	33.33	22.73	56.25	12.16	18.75	21.25	34.00	29.73	27.91
12. ภาวะการเมืองของประเทศ	15.63	51.14	72.50	64.86	38.54	48.78	34.00	25.68	45.07
13. ภาพรวมความเชื่อมั่นในการดำเนินธุรกิจ	43.55	47.73	65.00	44.59	44.79	50.00	32.00	37.84	46.53
BSI รวม รายกลุ่มสินค้า	34.03	44.76	56.06	41.68	37.74	39.27	40.09	37.32	41.56

1= สินค้าศิลปะ หัตถกรรม และของที่ระลึก

2= กลุ่มผลผลิตทางการเกษตร

3= ผลิตภัณฑ์อาหารแปรรูปและเกษตรแปรรูป

4= กลุ่มอุปโภค เช่นเครื่องสำอางค์ ของใช้ในครัวเรือน

5= สินค้าแฟชั่น

6= กลุ่มตกแต่งบ้าน และเฟอร์นิเจอร์

7= สินค้าสนับสนุนการผลิต

8= ธุรกิจบริการต่างๆ เช่นหนังสือ อาหาร เสริมสวย ทัวร์ ห้างทอง

ตารางที่ 4-4 ดัชนีความเชื่อมั่นของ SMEs ในย่านการค้ารอบตลาดวโรรสและตลาดต้นลำไย แจกแจงตามประเด็น และแจกแจงรายกลุ่มสินค้า ในไตรมาสที่ 2/56

ประเด็น	กลุ่มสินค้า								BSI
	1	2	3	4	5	6	7	8	รายประเด็น
1. ต้นทุนสินค้าที่นำมาจำหน่าย	32.43	28.75	8.75	21.05	23.53	88.75	24.19	61.29	36.08
2. ต้นทุนผันแปรต่างๆ	21.62	32.50	11.25	14.47	25.00	81.25	12.90	27.42	29.04
3. ค่าจ้างแรงงาน และค่าจ้างพนักงาน	44.59	40.00	25.00	27.63	26.47	63.75	30.65	48.39	38.49
4. เงินทุนหมุนเวียนของกิจการ	43.24	50.00	53.75	57.89	38.24	50.00	53.23	35.48	48.11
5. ยอดขาย	18.92	18.75	17.50	15.79	8.82	10.00	29.03	22.58	17.35
6. อัตรากำไร	17.57	7.50	11.25	17.11	5.88	6.25	27.42	17.74	13.40
7. ระยะเวลาการให้เครดิตจากลูกค้า	31.08	42.50	13.75	17.11	16.18	11.25	27.42	27.42	23.20
8. การแข่งขันกับรายอื่นๆในตลาด	50.00	47.50	51.25	50.00	45.59	48.75	50.00	43.55	48.45
9. ความต้องการของตลาดต่อสินค้า	45.95	33.75	23.75	35.53	22.06	66.25	27.42	43.55	37.63
10. ภาวะเศรษฐกิจของประเทศโดยรวม	24.32	45.00	40.00	27.63	17.65	16.25	43.55	35.48	31.10
11. นโยบายการสนับสนุน SMEs ของภาครัฐ	33.78	32.50	31.25	25.00	16.18	12.50	30.65	33.87	26.80
12. ภาวะการเมืองของประเทศ	36.49	43.75	51.25	44.74	50.00	45.00	41.94	40.32	44.33
13. ภาพรวมความเชื่อมั่นในการดำเนินธุรกิจ	40.54	41.25	45.00	39.47	45.59	36.25	45.16	40.32	41.58
BSI รวม รายกลุ่มสินค้า	41.89	47.50	47.50	44.74	47.06	45.00	45.16	38.71	44.85

ตารางที่ 4-5 ดัชนีความเชื่อมั่นของ SMEs ในย่านการค้ารอบตลาดวโรรสและตลาดต้นลำไย แจกแจงตามประเด็น และแจกแจงรายกลุ่มสินค้า ในไตรมาสที่ 3/56

ประเด็น	กลุ่มสินค้า								BSI รายประเด็น
	1	2	3	4	5	6	7	8	
1. ต้นทุนสินค้าที่นำมาจำหน่าย	36.25	42.50	6.25	16.25	20.00	18.75	23.33	30.00	24.17
2. ต้นทุนผันแปรต่างๆ	23.75	28.75	15.00	20.00	22.50	30.00	16.67	15.00	21.46
3. ค่าจ้างแรงงาน และค่าจ้างพนักงาน	41.25	43.75	42.50	40.00	43.75	43.75	43.33	48.33	43.33
4. เงินทุนหมุนเวียนของกิจการ	35.00	41.25	41.25	46.25	32.50	33.75	46.67	46.67	40.42
5. ยอดขาย	17.50	17.50	16.25	11.25	6.25	12.50	16.67	18.33	14.53
6. อัตรากำไร	21.25	18.75	11.25	11.25	5.00	10.00	15.00	21.67	14.27
7. ระยะเวลาการให้เครดิตจากลูกค้า	52.50	50.00	52.50	50.00	50.00	47.50	50.00	48.33	50.10
8. การแข่งขันกับรายอื่นๆในตลาด	28.75	40.00	37.50	35.00	23.75	43.75	31.67	30.00	33.80
9. ความต้องการของตลาดต่อสินค้า	31.25	33.75	22.50	18.75	16.25	16.25	33.33	31.67	25.47
10. ภาวะเศรษฐกิจของประเทศโดยรวม	27.50	21.25	27.50	18.75	12.50	16.25	25.00	20.00	21.09
11. นโยบายการสนับสนุน SMEs ของภาครัฐ	40.00	32.50	28.75	21.25	27.50	25.00	23.33	35.00	29.17
12. ภาวะการเมืองของประเทศ	28.75	26.25	25.00	20.00	12.50	17.50	25.00	23.33	22.29
13. ภาพรวมความเชื่อมั่นในการดำเนินธุรกิจ	36.25	42.50	35.00	32.50	23.75	23.75	30.00	40.00	32.97
BSI รวม รายกลุ่มสินค้า	32.31	33.75	27.79	26.25	22.79	26.06	29.23	31.41	28.70

ตารางที่ 4-6 คาดการณ์ดัชนีความเชื่อมั่นของ SMEs ในย่านการค้ารอบตลาดวโรรสและตลาดต้นลำไย แจกแจงตามประเด็น และแจกแจงรายกลุ่มสินค้า ในไตรมาสที่ 4/56

ประเด็น	กลุ่มสินค้า								BSI รายประเด็น
	1	2	3	4	5	6	7	8	
1. ต้นทุนสินค้าที่นำมาจำหน่าย	26.25	27.50	18.75	21.25	25.00	31.25	31.67	21.67	25.42
2. ต้นทุนผันแปรต่างๆ	20.51	28.75	28.75	23.75	30.00	32.50	31.67	16.67	26.57
3. ค่าจ้างแรงงาน และค่าจ้างพนักงาน	35.00	42.50	43.75	42.50	46.25	46.25	43.33	45.00	43.07
4. เงินทุนหมุนเวียนของกิจการ	66.25	77.50	72.50	67.50	70.00	67.50	68.33	71.67	70.16
5. ยอดขาย	75.00	83.75	78.75	62.50	83.75	70.00	63.33	75.00	74.01
6. อัตรากำไร	61.25	82.50	76.25	61.25	82.50	68.75	60.00	76.67	71.15
7. ระยะเวลาการให้เครดิตจากลูกค้า	52.50	50.00	52.50	51.25	50.00	48.75	50.00	48.33	50.42
8. การแข่งขันกับรายอื่นๆในตลาด	28.75	41.25	37.50	31.25	23.75	40.00	35.00	30.00	33.44
9. ความต้องการของตลาดต่อสินค้า	68.75	83.75	83.75	57.50	81.25	68.75	60.00	70.00	71.72
10. ภาวะเศรษฐกิจของประเทศโดยรวม	52.50	52.50	61.25	45.00	58.75	51.25	41.67	48.33	51.41
11. นโยบายการสนับสนุน SMEs ของภาครัฐ	50.00	48.75	50.00	42.50	50.00	46.25	36.67	48.33	46.56
12. ภาวะการเมืองของประเทศ	47.50	47.50	48.75	40.00	45.00	38.75	36.67	40.00	43.02
13. ภาพรวมความเชื่อมั่นในการดำเนินธุรกิจ	60.00	80.00	65.00	60.00	68.75	66.25	51.67	56.67	63.54
BSI รวม รายกลุ่มสินค้า	49.56	57.40	55.19	46.63	55.00	52.02	46.92	49.87	51.58

4.3 ดัชนีความเชื่อมั่นในการดำเนินธุรกิจของ SMEs ในย่านการค้ารอบตลาดวโรรสและตลาดต้นลำไย ในไตรมาสที่ 1/56, 2/56, 3/56 และคาดการณ์ความเชื่อมั่นในไตรมาสที่ 4/56 แจกแจงตามกลุ่มธุรกิจ

4.3.1 ดัชนีความเชื่อมั่นของ SMEs กลุ่มสินค้าศิลปะ หัตถกรรม และของที่ระลึก

❖ ดัชนีความเชื่อมั่นของ SMEs กลุ่มสินค้าศิลปะ หัตถกรรม และของที่ระลึกในย่านการค้ารอบตลาดวโรรสและตลาดต้นลำไย ในไตรมาสที่ 1/56 พบว่า

- ค่าดัชนีความเชื่อมั่นรวมของทุกประเด็นของการดำเนินธุรกิจของกลุ่มสินค้าศิลปะ หัตถกรรม และของที่ระลึก ในไตรมาส 1/56 อยู่ในระดับต่ำที่ 34.03%
- ผู้ประกอบการมีระดับความเชื่อมั่นต่ำกว่า 50% ในเกือบทุกประเด็นในการดำเนินธุรกิจ ยกเว้นประเด็นด้านเงินทุนหมุนเวียนของกิจการมีระดับความเชื่อมั่นที่ 60.61 %
- ประเด็นที่ขาดความเชื่อมั่นมากที่สุดคือ ภาวะการเมืองของประเทศ มีความเชื่อมั่นที่ระดับ 15.63 %

❖ ดัชนีความเชื่อมั่นในไตรมาสที่ 2/56 พบว่า

- ค่าดัชนีความเชื่อมั่นรวมของทุกประเด็นของการดำเนินธุรกิจของกลุ่มสินค้าศิลปะ หัตถกรรม และของที่ระลึก ในไตรมาสที่ 2/56 อยู่ในระดับต่ำแต่ดีขึ้นกว่าไตรมาสที่ 1 มาอยู่ที่ 41.89%
- ผู้ประกอบการมีระดับความเชื่อมั่นต่อเกือบทุกประเด็นในการดำเนินธุรกิจต่ำกว่า 50% ยกเว้นประเด็นด้านสภาวะการแข่งขันกับคู่แข่งรายอื่นๆในตลาดเท่านั้นที่มีระดับความเชื่อมั่นคงที่เมื่อเทียบกับไตรมาสที่ 1 โดยมีระดับความเชื่อมั่นที่ 50.00 %
- ประเด็นที่ขาดความเชื่อมั่นมากที่สุดคือ อัตราค่าใไร มีความเชื่อมั่นที่ระดับ 17.57%

❖ ดัชนีความเชื่อมั่นในไตรมาสที่ 3/56 พบว่า

- ค่าดัชนีความเชื่อมั่นรวมของทุกประเด็นของการดำเนินธุรกิจของกลุ่มสินค้าศิลปะ หัตถกรรม และของที่ระลึก ในไตรมาสที่ 3/56 อยู่ในระดับต่ำและลดลงจากไตรมาสที่ 2 มาอยู่ที่ 32.31%
- ผู้ประกอบการมีระดับความเชื่อมั่นต่อเกือบทุกประเด็นในการดำเนินธุรกิจต่ำกว่า 50% ยกเว้นประเด็นด้านระยะเวลาการให้เครดิตจากลูกค้าเท่านั้นที่มีระดับความเชื่อมั่นเพิ่มขึ้นเมื่อเทียบกับไตรมาสที่ 2 โดยมีระดับความเชื่อมั่นที่ 52.50 %
- ประเด็นที่ขาดความเชื่อมั่นมากที่สุดคือ ยอดขาย มีความเชื่อมั่นที่ระดับ 17.50%

❖ คาดการณ์ความเชื่อมั่นในการดำเนินธุรกิจในไตรมาสที่ 4/56 ของ SMEs กลุ่มสินค้าศิลปะ หัตถกรรม และของที่ระลึกในย่านการค้ารอบตลาดวโรรสและตลาดต้นลำไย พบว่า

- ค่าดัชนีความเชื่อมั่นรวมของทุกประเด็นของการดำเนินธุรกิจยังอยู่ในระดับต่ำ แต่มีระดับดีขึ้นจากไตรมาสที่ 3/56 มาอยู่ที่ 49.56%
- มีหลายประเด็นที่มีระดับความเชื่อมั่นเพิ่มขึ้นมากกว่า 50% เช่น ความต้องการของตลาดยอดขาย เงินทุนหมุนเวียน โดยประเด็นที่มีระดับความเชื่อมั่นมากที่สุด คือ ยอดขาย ที่มีความเชื่อมั่นที่ระดับ 75%
- ประเด็นที่ขาดความเชื่อมั่นมากที่สุดคือ ต้นทุนผันแปรต่างๆ เช่น ค่าขนส่ง ค่าน้ำประปา ค่าไฟฟ้า ค่าโทรศัพท์ มีความเชื่อมั่นที่ระดับ 20.51 %

โดยมีรายละเอียดของความเชื่อมั่นในแต่ละประเด็นแสดงในตารางที่ 4-7 ดังนี้

ตารางที่ 4-7 ดัชนีความเชื่อมั่นของ SMEs กลุ่มสินค้าศิลปะ หัตถกรรม และของที่ระลึก ในย่านการค้ารอบตลาด วโรรสและตลาดต้นลำไย ในไตรมาสที่ 1/56, 2/56, 3/56 และคาดการณ์ของไตรมาสที่ 4/56

ประเด็น	ระดับความเชื่อมั่น (%)			
	ไตรมาสที่ 1/2556	ไตรมาสที่ 2/56	ไตรมาสที่ 3/56	คาดการณ์ไตรมาสที่ 4/56
ระยะเวลาการให้เครดิตจากลูกค้า	51.85	31.08	52.50	52.50
ค่าจ้างแรงงาน และค่าจ้างพนักงาน	32.81	44.59	41.25	35.00
นโยบายการสนับสนุน SMEs ของภาครัฐ	33.33	33.78	40.00	50.00
ต้นทุนสินค้าที่นำมาจำหน่าย	17.65	32.43	36.25	26.25
ภาพรวมความเชื่อมั่นในการดำเนินธุรกิจของ SMEs	43.55	40.54	36.25	60.00
เงินทุนหมุนเวียนของกิจการ	60.61	43.24	35.00	66.25
ความต้องการของตลาด	45.59	45.95	31.25	68.75
ภาวะการเมืองของประเทศ	15.63	36.49	28.75	47.50
สภาวะการแข่งขันกับคู่แข่งรายอื่นๆในตลาด	29.41	50.00	28.75	28.75
ภาวะเศรษฐกิจของประเทศโดยรวม	18.18	24.32	27.50	52.50
ต้นทุนผันแปรต่างๆ เช่น ค่าขนส่ง ค่าน้ำประปา ค่าไฟฟ้า ค่าโทรศัพท์	20.31	21.62	23.75	20.51
อัตรากำไร	32.35	17.57	21.25	61.25
ยอดขาย	41.18	18.92	17.50	75.00
ค่าดัชนีความเชื่อมั่นรวม (BSI รวม)	34.03	41.89	32.31	49.56

4.3.2 ดัชนีความเชื่อมั่นของ SMEs กลุ่มผลผลิตทางการเกษตร

- ❖ **ดัชนีความเชื่อมั่นของ SMEs กลุ่ม กลุ่มผลผลิตทางการเกษตร ในย่านการค้ารอบตลาดวโรรสและตลาดต้นลำไย ในไตรมาสที่ 1/56 พบว่า**
 - ค่าดัชนีความเชื่อมั่นรวมของทุกประเด็นของการดำเนินธุรกิจของกลุ่มผลผลิตทางการเกษตร ในไตรมาสที่ 1/56 อยู่ในระดับต่ำที่ 45.54%
 - ผู้ประกอบการมีความเชื่อมั่นเพิ่มสูงขึ้นในประเด็นภาพรวมในการดำเนินธุรกิจ และภาวะการแข่งขันกับรายอื่นๆในตลาด ส่วนหลายประเด็นก็ยังมีระดับความเชื่อมั่นต่ำกว่า 50%
 - ประเด็นที่ขาดความเชื่อมั่นมากที่สุดคือ ยอดขาย มีความเชื่อมั่นที่ระดับ 22.73%
 - ❖ **ดัชนีความเชื่อมั่นในไตรมาสที่ 2/56 พบว่า**
 - ค่าดัชนีความเชื่อมั่นรวมของทุกประเด็นของการดำเนินธุรกิจของกลุ่มสินค้าผลผลิตทางการเกษตร ในไตรมาสที่ 2/56 อยู่ในระดับต่ำแต่ดีขึ้นกว่าไตรมาสที่ 1 มาอยู่ที่ 47.50%
 - ผู้ประกอบการมีระดับความเชื่อมั่นต่อเกือบทุกประเด็นในการดำเนินธุรกิจต่ำกว่า 50% ยกเว้นประเด็นด้านเงินทุนหมุนเวียนของกิจการเท่านั้นที่มีระดับความเชื่อมั่นดีขึ้นจากไตรมาสที่ 1 มาอยู่ที่ 50.00 %
 - ประเด็นที่ขาดความเชื่อมั่นมากที่สุดคือ อัตรากำไรมีความเชื่อมั่นที่ระดับ 7.50 %
 - ❖ **ดัชนีความเชื่อมั่นในไตรมาสที่ 3/56 พบว่า**
 - ค่าดัชนีความเชื่อมั่นรวมของทุกประเด็นของการดำเนินธุรกิจของกลุ่มสินค้าผลผลิตทางการเกษตร ในไตรมาสที่ 3/56 อยู่ในระดับต่ำและลดลงจากไตรมาสที่ 2 ที่ 33.75%
 - ผู้ประกอบการมีระดับความเชื่อมั่นต่อเกือบทุกประเด็นในการดำเนินธุรกิจต่ำกว่า 50% ยกเว้นประเด็นด้านระยะเวลาการให้เครดิตจากคู่ค้าที่มีความเชื่อมั่นที่ระดับ 50%
 - ประเด็นที่ขาดความเชื่อมั่นมากที่สุดคือ ยอดขาย มีความเชื่อมั่นที่ระดับ 17.50 %
 - ❖ **คาดการณ์ความเชื่อมั่นในการดำเนินธุรกิจในไตรมาสที่ 4/56 ของ SMEs กลุ่มกลุ่มผลผลิตทางการเกษตร ในย่านการค้ารอบตลาดวโรรสและตลาดต้นลำไย พบว่า**
 - ค่าดัชนีความเชื่อมั่นรวมของทุกประเด็นของการดำเนินธุรกิจจะเพิ่มขึ้นจากไตรมาสที่ 3/56 มาอยู่ที่ 57.40%
 - ประเด็นส่วนใหญ่มีระดับความเชื่อมั่นที่เพิ่มขึ้นสูงกว่า 50% คือ ด้านความต้องการของตลาดต่อสินค้า และ ยอดขาย ที่ผู้ประกอบการกลุ่มนี้เชื่อมั่นว่าจะดีขึ้นมากกว่าประเด็นอื่นๆ
 - ประเด็นที่ขาดความเชื่อมั่นมากที่สุดคือ ต้นทุนสินค้าที่นำมาจำหน่าย มีความเชื่อมั่นที่ระดับ 27.50 %
- โดยมีรายละเอียดของความเชื่อมั่นในแต่ละประเด็นแสดงในตารางที่ 4-8 ดังนี้

ตารางที่ 4-8 ดัชนีความเชื่อมั่นของ SMEs กลุ่ม กลุ่มผลผลิตทางการเกษตร ในย่านการค้ารอบตลาดวโรรสและตลาดต้นลำไย ใน ไตรมาสที่ 1/56, 2/56, 3/56 และคาดการณ์ของไตรมาสที่ 4/56

ประเด็น	ระดับความเชื่อมั่น (%)			
	ไตรมาสที่ 1/2556	ไตรมาสที่ 2/56	ไตรมาสที่ 3/56	คาดการณ์ ไตรมาสที่ 4/56
ระยะเวลาการให้เครดิตจากลูกค้า	31.82	42.50	50.00	50.00
ค่าจ้างแรงงาน และค่าจ้างพนักงาน	51.14	40.00	43.75	42.50
ต้นทุนสินค้าที่นำมาจำหน่าย	40.91	28.75	42.50	27.50
ภาพรวมความเชื่อมั่นในการดำเนินธุรกิจ	75.00	41.25	42.50	80.00
เงินทุนหมุนเวียนของกิจการ	31.82	50.00	41.25	77.50
สถานะการแข่งขันกับคู่แข่งรายอื่นๆในตลาด	61.36	47.50	40.00	41.25
ความต้องการของตลาดต่อสินค้า	46.59	33.75	33.75	83.75
นโยบายการสนับสนุน SMEs ของภาครัฐ	30.68	32.50	32.50	48.75
ต้นทุนผันแปรต่างๆ	50.00	32.50	28.75	28.75
ภาวะการเมืองของประเทศ	51.14	43.75	26.25	47.50
ภาวะเศรษฐกิจของประเทศโดยรวม	47.73	45.00	21.25	52.50
อัตรากำไร	51.14	7.50	18.75	82.50
ยอดขาย	22.73	18.75	17.50	83.75
ค่าดัชนีความเชื่อมั่นรวม (BSI รวม)	45.54	47.50	33.75	57.40

4.3.3 ดัชนีความเชื่อมั่นของ SMEs กลุ่มผลิตภัณฑ์อาหารแปรรูปและเกษตรแปรรูป

- ❖ **ดัชนีความเชื่อมั่นของ SMEs กลุ่ม ผลิตภัณฑ์อาหารแปรรูปและเกษตรแปรรูป ในย่านการค้ารอบตลาดวโรรส และตลาดต้นลำไย ในไตรมาสที่ 1/56 พบว่า**
 - ค่าดัชนีความเชื่อมั่นรวมของทุกประเด็นของการดำเนินธุรกิจของกลุ่มผลิตภัณฑ์อาหารแปรรูปและเกษตรแปรรูป ในไตรมาสที่ 1/56 เพิ่มขึ้นมาอยู่ที่ 56.06 %
 - ผู้ประกอบการมีระดับความเชื่อมั่นมากกว่า 50% ในหลายๆประเด็น โดยเฉพาะด้านกำไรที่มีระดับความเชื่อมั่นที่สูงขึ้นมากจากปลายปี 2555 มาอยู่ที่ 72.50 %
 - ประเด็นที่ขาดความเชื่อมั่นมากที่สุดคือนโยบายการสนับสนุน SMEs ของภาครัฐ มีความเชื่อมั่นที่ระดับ 37.50 %
- ❖ **ดัชนีความเชื่อมั่นในไตรมาสที่ 2/56 พบว่า**
 - ค่าดัชนีความเชื่อมั่นรวมของทุกประเด็นของการดำเนินธุรกิจของกลุ่มผลิตภัณฑ์อาหารแปรรูปและเกษตรแปรรูปในไตรมาสที่ 2/56 อยู่ในระดับต่ำและลดลงจากไตรมาสที่ 1 มาอยู่ที่ 47.50%
 - ผู้ประกอบการมีระดับความเชื่อมั่นต่อเกือบทุกประเด็นในการดำเนินธุรกิจต่ำกว่า 50% ยกเว้นประเด็นด้านสถานะการแข่งขันกับคู่แข่งรายอื่นๆในตลาด เงินทุนหมุนเวียนของกิจการ และภาวะการเมืองของประเทศที่มีระดับความเชื่อมั่นมากกว่า 50%
 - ประเด็นที่ขาดความเชื่อมั่นมากที่สุดคือ ต้นทุนสินค้าที่นำมาจำหน่ายมีความเชื่อมั่นลดลงอย่างมากจากไตรมาสที่ 1 มาอยู่ที่ 8.75 %
- ❖ **ดัชนีความเชื่อมั่นในไตรมาสที่ 3/56 พบว่า**
 - ค่าดัชนีความเชื่อมั่นรวมของทุกประเด็นของการดำเนินธุรกิจของกลุ่มผลิตภัณฑ์อาหารแปรรูปและเกษตรแปรรูปในไตรมาสที่ 3/56 อยู่ในระดับต่ำและลดลงจากไตรมาสที่ 2 มาอยู่ที่ 27.79%
 - ผู้ประกอบการมีระดับความเชื่อมั่นต่อเกือบทุกประเด็นในการดำเนินธุรกิจต่ำกว่า 50% ยกเว้นประเด็นด้านระยะเวลาการให้เครดิตจากลูกค้า ที่มีระดับความเชื่อมั่นเพิ่มขึ้นจากไตรมาสที่ 2 มาอยู่ที่ 52.50
 - ประเด็นที่ขาดความเชื่อมั่นมากที่สุดคือ ต้นทุนสินค้าที่นำมาจำหน่ายมีความเชื่อมั่นลดลงจากไตรมาสที่ 2 มาอยู่ที่ 6.25 %
- ❖ **คาดการณ์ความเชื่อมั่นในการดำเนินธุรกิจในไตรมาสที่ 4/56 ของ SMEs กลุ่มผลิตภัณฑ์อาหารแปรรูปและเกษตรแปรรูป ในย่านการค้ารอบตลาดวโรรสและตลาดต้นลำไย พบว่า**
 - ค่าดัชนีความเชื่อมั่นรวมของทุกประเด็นของการดำเนินธุรกิจจะเพิ่มขึ้นจากไตรมาสที่ 3/56 มาอยู่ที่ 55.19%
 - ประเด็นส่วนใหญ่มีระดับความเชื่อมั่นที่เพิ่มขึ้นสูงกว่า 50% โดยเฉพาะประเด็นความต้องการของตลาดต่อสินค้า ที่มีระดับความเชื่อมั่นเพิ่มขึ้นมาอยู่ที่ 83.75 ซึ่งเพิ่มขึ้นอย่างมากเมื่อเทียบกับระดับความเชื่อมั่นในไตรมาส 3/56
 - ประเด็นที่ขาดความเชื่อมั่นมากที่สุดคือ ต้นทุนสินค้าที่นำมาจำหน่ายมีความเชื่อมั่นที่ 18.75 %

โดยมีรายละเอียดของความเชื่อมั่นในแต่ละประเด็นแสดงในตารางที่ 4-9 ดังนี้

ตารางที่ 4-9 ดัชนีความเชื่อมั่นของ SMEs กลุ่มผลิตภัณฑ์อาหารแปรรูปและเกษตรแปรรูป ในย่านการค้ารอบตลาดวโรรสและตลาดต้นลำไย ในไตรมาสที่ 1/56, 2/56, 3/56 และคาดการณ์ของไตรมาสที่ 4/56

ประเด็น	ระดับความเชื่อมั่น (%)			
	ไตรมาสที่ 1/2556	ไตรมาสที่ 2/56	ไตรมาสที่ 3/56	คาดการณ์ ไตรมาสที่ 4/56
ระยะเวลาการให้เครดิตจากลูกค้า	41.25	13.75	52.50	52.50
ค่าจ้างแรงงาน และค่าจ้างพนักงาน	51.25	25.00	42.50	43.75
เงินทุนหมุนเวียนของกิจการ	42.50	53.75	41.25	72.50
สภาวะการแข่งขันกับคู่แข่งรายอื่นๆในตลาด	63.75	51.25	37.50	37.50
ภาพรวมความเชื่อมั่นในการดำเนินธุรกิจ	63.75	45.00	35.00	65.00
นโยบายการสนับสนุน SMEs ของภาครัฐ	37.50	31.25	28.75	50.00
ภาวะเศรษฐกิจของประเทศโดยรวม	65.00	40.00	27.50	61.25
ภาวะการเมืองของประเทศ	43.75	51.25	25.00	48.75
ความต้องการของตลาดต่อสินค้า	63.75	23.75	22.50	83.75
ยอดขาย	56.25	17.50	16.25	78.75
ต้นทุนผันแปรต่างๆ	65.00	11.25	15.00	28.75
อัตรากำไร	72.50	11.25	11.25	76.25
ต้นทุนสินค้าที่นำมาจำหน่าย	62.50	8.75	6.25	18.75
ค่าดัชนีความเชื่อมั่นรวม (BSI รวม)	56.06	47.50	27.79	55.19

4.3.4 ดัชนีความเชื่อมั่นของ SMEs กลุ่มสินค้าอุปโภค เช่นเครื่องสำอางค์ ของใช้ในครัวเรือน

- ❖ **ดัชนีความเชื่อมั่นของ SMEs กลุ่ม สินค้าอุปโภค เช่นเครื่องสำอางค์ ของใช้ในครัวเรือน ในย่านการค้ารอบตลาดวโรรสและตลาดต้นลำไย ไตรมาสที่ 1/56 พบว่า**
 - ค่าดัชนีความเชื่อมั่นรวมของทุกประเด็นของการดำเนินธุรกิจของกลุ่มสินค้าอุปโภค เช่นเครื่องสำอางค์ ของใช้ในครัวเรือน ไตรมาสที่ 1/56 อยู่ในระดับต่ำที่ 41.68%
 - ผู้ประกอบการมีระดับความเชื่อมั่นมากกว่า 50% ในหลายๆประเด็น ได้แก่ 1)ด้านภาวะเศรษฐกิจของประเทศ โดยรวม 2) ต้นทุนผันแปรต่างๆ 3) นโยบายสนับสนุน SMEs ของภาครัฐ 4) ภาวะการเมืองของประเทศ 5) ต้นทุนสินค้าที่นำมาจำหน่าย และ 6) ความต้องการของตลาด ที่มีระดับความเชื่อมั่นที่เพิ่มขึ้น
 - ประเด็นที่ขาดความเชื่อมั่นมากที่สุดคือ ค่าจ้างแรงงาน และค่าจ้างพนักงาน มีระดับความเชื่อมั่นที่ 12.16 %
- ❖ **ดัชนีความเชื่อมั่นในไตรมาสที่ 2/56 พบว่า**
 - ค่าดัชนีความเชื่อมั่นรวมของทุกประเด็นของการดำเนินธุรกิจของกลุ่มสินค้าอุปโภค เช่นเครื่องสำอางค์ ของใช้ในครัวเรือนในไตรมาสที่ 2/56 อยู่ในระดับต่ำแต่ดีขึ้นกว่าไตรมาสที่ 1 เล็กน้อยมาอยู่ที่ 44.74%
 - ผู้ประกอบการมีระดับความเชื่อมั่นต่อทุกประเด็นในการดำเนินธุรกิจต่ำกว่า 50% ยกเว้นประเด็นด้านเงินทุนหมุนเวียนของกิจการ มีระดับความเชื่อมั่นเพิ่มขึ้นอยู่ที่ 57.89%
 - ประเด็นที่ขาดความเชื่อมั่นมากที่สุดคือต้นทุนผันแปรต่างๆ มีความเชื่อมั่นลดลงอย่างมากจากไตรมาสที่ 1 มาอยู่ที่ 14.47 %
- ❖ **ดัชนีความเชื่อมั่นในไตรมาสที่ 3/56 พบว่า**
 - ค่าดัชนีความเชื่อมั่นรวมของทุกประเด็นของการดำเนินธุรกิจของกลุ่มสินค้าอุปโภค เช่นเครื่องสำอางค์ ของใช้ในครัวเรือนในไตรมาสที่ 3/56 อยู่ในระดับต่ำที่ 26.25%
 - ผู้ประกอบการมีระดับความเชื่อมั่นต่อเกือบทุกประเด็นในการดำเนินธุรกิจต่ำกว่า 50 ยกเว้นประเด็นด้านระยะเวลาการให้เครดิตจากลูกค้า อยู่ที่ระดับ 50.00%
 - ประเด็นที่ขาดความเชื่อมั่นมากที่สุดคือ อัตรากำไร แลยอดขาย มีความเชื่อมั่นลดลงอีกอยู่ที่ระดับ 11.25 %
- ❖ **คาดการณ์ความเชื่อมั่นในการดำเนินธุรกิจในไตรมาสที่ 4/56 ของ SMEs กลุ่มสินค้าอุปโภค เช่นเครื่องสำอางค์ ของใช้ในครัวเรือน ในย่านการค้ารอบตลาดวโรรสและตลาดต้นลำไย พบว่า**
 - ค่าดัชนีความเชื่อมั่นรวมของทุกประเด็นของการดำเนินธุรกิจยังคงอยู่ในระดับต่ำแต่จะเพิ่มขึ้นจากไตรมาสที่ 3/56 มาอยู่ที่ระดับ 46.33%
 - เกือบทุกประเด็นมีระดับความเชื่อมั่นดีขึ้น โดยประเด็นด้านระยะเวลาการให้เครดิตจากลูกค้า, เงินทุนหมุนเวียนของกิจการ, ภาพรวมความเชื่อมั่นในการดำเนินธุรกิจ, ความต้องการของตลาดต่อสินค้า, ยอดขาย และอัตรากำไร ที่มีระดับความเชื่อมั่นเพิ่มขึ้นสูงกว่า 50%
 - ส่วนประเด็นที่ขาดความเชื่อมั่นมากที่สุดคือ ต้นทุนสินค้าที่นำมาจำหน่ายมีความเชื่อมั่นที่ระดับ 21.25 %

โดยมีรายละเอียดของความเชื่อมั่นในแต่ละประเด็นแสดงในตารางที่ 4-10 ดังนี้

ตารางที่ 4-10 ดัชนีความเชื่อมั่นของ SMEs กลุ่มอุปโภค เช่นเครื่องสำอางค์ ของใช้ในครัวเรือน ในย่านการค้ารอบตลาดวโรรสและตลาดต้นลำไย ในไตรมาสที่ 1/56, 2/56, 3/56 และคาดการณ์ของไตรมาสที่ 4/56

ประเด็น	ระดับความเชื่อมั่น (%)			
	ไตรมาสที่ 1/2556	ไตรมาสที่ 2/56	ไตรมาสที่ 3/56	คาดการณ์ ไตรมาสที่ 4/56
ระยะเวลาการให้เครดิตจากลูกค้า	17.57	17.11	50.00	51.25
เงินทุนหมุนเวียนของกิจการ	25.68	57.89	46.25	67.50
ค่าจ้างแรงงาน และค่าจ้างพนักงาน	12.16	27.63	40.00	42.50
สภาวะการแข่งขันกับคู่แข่งรายอื่นๆในตลาด	44.59	50.00	35.00	31.25
ภาพรวมความเชื่อมั่นในการดำเนินธุรกิจ	29.73	39.47	32.50	60.00
นโยบายการสนับสนุน SMEs ของภาครัฐ	59.46	25.00	21.25	42.50
ต้นทุนผันแปรต่างๆ	64.86	14.47	20.00	23.75
สภาวะการเมืองของประเทศ	55.41	44.74	20.00	40.00
ความต้องการของตลาดต่อสินค้า	60.81	35.53	18.75	57.50
ภาวะเศรษฐกิจของประเทศโดยรวม	68.92	27.63	18.75	45.00
ต้นทุนสินค้าที่นำมาจำหน่าย	52.70	21.05	16.25	21.25
ยอดขาย	21.62	15.79	11.25	62.50
อัตรากำไร	28.38	17.11	11.25	61.25
ค่าดัชนีความเชื่อมั่นรวม (BSI รวม)	41.68	44.74	26.25	46.63

4.3.5 ดัชนีความเชื่อมั่นของ SMEs กลุ่มสินค้าแฟชั่น

- ❖ **ดัชนีความเชื่อมั่นของ SMEs กลุ่ม สินค้าแฟชั่น ในย่านการค้ารอบตลาดวโรรสและตลาดต้นลำไย ในไตรมาสที่ 1/56 พบว่า**
 - ค่าดัชนีความเชื่อมั่นรวมของทุกประเด็นของการดำเนินธุรกิจของกลุ่มสินค้าแฟชั่น ในไตรมาสที่ 1/56 อยู่ในระดับต่ำที่ 37.74%
 - ผู้ประกอบการมีระดับความเชื่อมั่นต่ำกว่า 50% ในเกือบทุกประเด็นในการดำเนินธุรกิจ ยกเว้นด้านค่าจ้างแรงงาน และค่าจ้างพนักงาน
 - ประเด็นที่ขาดความเชื่อมั่นมากที่สุดคือต้นทุนสินค้าที่นำมาจำหน่าย มีความเชื่อมั่นที่ระดับ 18.75 %
- ❖ **ดัชนีความเชื่อมั่นในไตรมาสที่ 2/56 พบว่า**
 - ค่าดัชนีความเชื่อมั่นรวมของทุกประเด็นของการดำเนินธุรกิจของกลุ่มสินค้าแฟชั่น ในไตรมาสที่ 2/56 อยู่ในระดับต่ำแต่ดีขึ้นกว่าไตรมาสที่ 1 มาอยู่ที่ 47.06%
 - ผู้ประกอบการมีระดับความเชื่อมั่นต่อเกือบทุกประเด็นในการดำเนินธุรกิจต่ำกว่า 50% ยกเว้นประเด็นด้านภาวะการเมืองของประเทศเท่านั้นที่ทรงตัวอยู่ที่ 50.00%
 - ประเด็นที่ขาดความเชื่อมั่นมากที่สุดคือ อัตราค่าไร มีระดับความเชื่อมั่นลดลงจากไตรมาสที่ 1 มาอยู่ที่ 5.88 %
- ❖ **ดัชนีความเชื่อมั่นในไตรมาสที่ 3/56 พบว่า**
 - ค่าดัชนีความเชื่อมั่นรวมของทุกประเด็นของการดำเนินธุรกิจของกลุ่มสินค้าแฟชั่น ในไตรมาสที่ 3/56 อยู่ในระดับต่ำและลดลงจากไตรมาสที่ 2 มาอยู่ที่ 22.79%
 - ผู้ประกอบการมีระดับความเชื่อมั่นต่อเกือบทุกประเด็นในการดำเนินธุรกิจต่ำกว่า 50% ยกเว้นประเด็นด้านระยะเวลาการให้เครดิตจากคู่ค้าเท่านั้นที่เพิ่มขึ้น อยู่ที่ระดับ 50.00%
 - ประเด็นที่ขาดความเชื่อมั่นมากที่สุดคือ อัตราค่าไร มีระดับความเชื่อมั่นลดลงอยู่ที่ระดับ 5.00 %
- ❖ **คาดการณ์ความเชื่อมั่นในการดำเนินธุรกิจในไตรมาสที่ 4/56 ของ SMEs กลุ่มสินค้าแฟชั่น ในย่านการค้ารอบตลาดวโรรสและตลาดต้นลำไย พบว่า**
 - ค่าดัชนีความเชื่อมั่นรวมของทุกประเด็นของการดำเนินธุรกิจเพิ่มขึ้นจากไตรมาสที่ 3/56 มาอยู่ที่ 55.00%
 - ผู้ประกอบการมีระดับความเชื่อมั่นหลายประเด็นในการดำเนินธุรกิจสูงกว่า 50% โดยเฉพาะประเด็นยอดขายและอัตราค่าไร มีความเชื่อมั่นเพิ่มขึ้นมาอยู่ที่ระดับ 83.75% และ 82.50% ตามลำดับ
 - ประเด็นที่ขาดความเชื่อมั่นมากที่สุดคือ สภาวะการแข่งขันกับคู่แข่งรายอื่นๆในตลาด มีความเชื่อมั่นที่ระดับ 23.75 %

โดยมีรายละเอียดของความเชื่อมั่นในแต่ละประเด็นแสดงในตารางที่ 4-11 ดังนี้

ตารางที่ 4-11 ดัชนีความเชื่อมั่นของ SMEs กลุ่ม สินค้าแฟชั่น ในย่านการค้ารอบตลาดวโรรสและตลาดต้นลำไย ในไตรมาสที่ 1/56, 2/56, 3/56 และคาดการณ์ของไตรมาสที่ 4/56

ประเด็น	ระดับความเชื่อมั่น (%)			
	ไตรมาสที่ 1/2556	ไตรมาสที่ 2/56	ไตรมาสที่ 3/56	คาดการณ์ ไตรมาสที่ 4/56
ระยะเวลาการให้เครดิตจากลูกค้า	37.50	16.18	50.00	50.00
ค่าจ้างแรงงาน และค่าจ้างพนักงาน	61.46	26.47	43.75	46.25
เงินทุนหมุนเวียนของกิจการ	43.75	38.24	32.50	70.00
นโยบายการสนับสนุน SMEs ของภาครัฐ	25.00	16.18	27.50	50.00
ภาพรวมความเชื่อมั่นในการดำเนินธุรกิจ	41.67	45.59	23.75	68.75
สภาวะการแข่งขันกับคู่แข่งรายอื่นๆในตลาด	32.29	45.59	23.75	23.75
ต้นทุนผันแปรต่างๆ	38.54	25.00	22.50	30.00
ต้นทุนสินค้าที่นำมาจำหน่าย	18.75	23.53	20.00	25.00
ความต้องการของตลาดต่อสินค้า	38.54	22.06	16.25	81.25
ภาวะการเมืองของประเทศ	32.29	50.00	12.50	45.00
ภาวะเศรษฐกิจของประเทศโดยรวม	44.79	17.65	12.50	58.75
ยอดขาย	38.54	8.82	6.25	83.75
อัตรากำไร	37.50	5.88	5.00	82.50
ค่าดัชนีความเชื่อมั่นรวม (BSI รวม)	37.74	47.06	22.79	55.00

4.3.6 ดัชนีความเชื่อมั่นของ SMEs กลุ่มสินค้าตกแต่งบ้าน และเฟอร์นิเจอร์

- ❖ **ดัชนีความเชื่อมั่นของ SMEs กลุ่มสินค้าตกแต่งบ้าน และเฟอร์นิเจอร์ ในย่านการค้ารอบตลาดวโรรสและตลาดต้นลำไย ในไตรมาสที่ 1/56 พบว่า**
 - ค่าดัชนีความเชื่อมั่นรวมของทุกประเด็นของการดำเนินธุรกิจของกลุ่มสินค้าตกแต่งบ้าน และเฟอร์นิเจอร์ ในไตรมาสที่ 1/56 อยู่ในระดับต่ำที่ 39.27%
 - ผู้ประกอบการมีระดับความเชื่อมั่นที่เพิ่มขึ้นต่อค่าจ้างแรงงานและค่าจ้างพนักงานว่าจะไม่เพิ่มขึ้นแล้ว และเชื่อมั่นว่าภาวะเศรษฐกิจของประเทศโดยรวมและนโยบายการสนับสนุน SMEs ของภาครัฐจะทรงตัว
 - ประเด็นที่ขาดความเชื่อมั่นมากที่สุดคือเงินทุนหมุนเวียนของกิจการ มีความเชื่อมั่นที่ระดับ 20.00%
- ❖ **ดัชนีความเชื่อมั่นในไตรมาสที่ 2/56 พบว่า**
 - ค่าดัชนีความเชื่อมั่นรวมของทุกประเด็นของการดำเนินธุรกิจของกลุ่มสินค้าตกแต่งบ้าน และเฟอร์นิเจอร์ในไตรมาสที่ 2/56 อยู่ในระดับต่ำแต่ดีขึ้นกว่าไตรมาสที่ 1 มาอยู่ที่ 45.00%
 - ผู้ประกอบการมีระดับความเชื่อมั่นเพิ่มขึ้นต่อหลายประเด็นในการดำเนินธุรกิจ ได้แก่ ด้านเงินทุนหมุนเวียนของกิจการ ต้นทุนผันแปรต่างๆ ต้นทุนสินค้าที่นำมาจำหน่าย และความต้องการของตลาดต่อสินค้า
 - อย่างไรก็ตามประเด็นที่ขาดความเชื่อมั่นมากที่สุดคือ สถานการณ์โดยรวมในการดำเนินธุรกิจ มีระดับความเชื่อมั่นลดลงมาจากไตรมาสที่ 1 มาอยู่ที่ 6.25 %
- ❖ **ดัชนีความเชื่อมั่นในไตรมาสที่ 3/56 พบว่า**
 - ค่าดัชนีความเชื่อมั่นรวมของทุกประเด็นของการดำเนินธุรกิจของกลุ่มสินค้าตกแต่งบ้าน และเฟอร์นิเจอร์ในไตรมาสที่ 3/56 อยู่ในระดับต่ำและลดลงจากไตรมาสที่ 2 มาอยู่ที่ 26.06%
 - ผู้ประกอบการมีระดับความเชื่อมั่นต่อทุกประเด็นในการดำเนินธุรกิจต่ำกว่า 50%
 - ประเด็นที่ขาดความเชื่อมั่นมากที่สุดคือ อัตรากำไร มีระดับความเชื่อมั่นอยู่ที่ระดับ 10.00 %
- ❖ **คาดการณ์ความเชื่อมั่นในการดำเนินธุรกิจในไตรมาสที่ 4/56 ของ SMEs กลุ่มสินค้าตกแต่งบ้าน และเฟอร์นิเจอร์ในย่านการค้ารอบตลาดวโรรสและตลาดต้นลำไย พบว่า**
 - ค่าดัชนีความเชื่อมั่นรวมของทุกประเด็นของการดำเนินธุรกิจเพิ่มขึ้นจากไตรมาสที่ 3/56 มาอยู่ที่ระดับ 52.02%
 - ผู้ประกอบการมีระดับความเชื่อมั่นเพิ่มขึ้นต่อหลายประเด็นในการดำเนินธุรกิจเมื่อเทียบกับไตรมาสที่ 3 ได้แก่ ยอดขาย ความต้องการของตลาดต่อสินค้า อัตรากำไร เงินทุนหมุนเวียนของกิจการ และ ภาวะเศรษฐกิจของประเทศโดยรวม อย่างไรก็ตามประเด็นที่ขาดความเชื่อมั่นมากที่สุด คือ ต้นทุนสินค้าที่นำมาจำหน่าย มีระดับความเชื่อมั่นอยู่ที่ 31.25 %

โดยมีรายละเอียดของความเชื่อมั่นในแต่ละประเด็นแสดงในตารางที่ 4-12 ดังนี้

ตารางที่ 4-12 ดัชนีความเชื่อมั่นของ SMEs กลุ่มสินค้าตกแต่งบ้าน และเฟอร์นิเจอร์ในย่านการค้ารอบตลาดวโรรสและตลาดต้นลำไย ในไตรมาสที่ 1/56, 2/56, 3/56 และคาดการณ์ของไตรมาสที่ 4/56

ประเด็น	ระดับความเชื่อมั่น (%)			
	ไตรมาสที่ 1/2556	ไตรมาสที่ 2/56	ไตรมาสที่ 3/56	คาดการณ์ ไตรมาสที่ 4/56
ระยะเวลาการให้เครดิตจากลูกค้า	35.00	11.25	47.50	48.75
ค่าจ้างแรงงาน และค่าจ้างพนักงาน	58.75	63.75	43.75	46.25
สภาวะการแข่งขันกับคู่แข่งรายอื่นๆในตลาด	48.78	48.75	43.75	40.00
เงินทุนหมุนเวียนของกิจการ	20.00	50.00	33.75	67.50
ต้นทุนผันแปรต่างๆ	31.71	81.25	30.00	32.50
นโยบายการสนับสนุน SMEs ของภาครัฐ	52.56	12.50	25.00	46.25
ภาพรวมความเชื่อมั่นในการดำเนินธุรกิจ	40.24	36.25	23.75	66.25
ต้นทุนสินค้าที่นำมาจำหน่าย	26.83	88.75	18.75	31.25
สภาวะการเมืองของประเทศ	41.25	45.00	17.50	38.75
ความต้องการของตลาดต่อสินค้า	43.90	66.25	16.25	68.75
ภาวะเศรษฐกิจของประเทศโดยรวม	50.00	16.25	16.25	51.25
ยอดขาย	21.25	10.00	12.50	70.00
อัตรากำไร	40.24	6.25	10.00	68.75
ค่าดัชนีความเชื่อมั่นรวม (BSI รวม)	39.27	45.00	26.06	52.02

4.3.7 ดัชนีความเชื่อมั่นของ SMEs กลุ่มสินค้าสนับสนุนการผลิต

- ❖ **ดัชนีความเชื่อมั่นของ SMEs กลุ่มสินค้าสนับสนุนการผลิต ในย่านการค้ารอบตลาดวโรรสและตลาดต้นลำไย ไตรมาสที่ 1 พบว่า**
 - ค่าดัชนีความเชื่อมั่นรวมของทุกประเด็นของการดำเนินธุรกิจของกลุ่มสินค้าสนับสนุนการผลิต ไตรมาสที่ 1/56 อยู่ในระดับต่ำที่ 40.09 %
 - ผู้ประกอบการมีระดับความเชื่อมั่นต่ำกว่า 50% ในเกือบทุกประเด็นในการดำเนินธุรกิจ ยกเว้นด้านระยะเวลาการให้เครดิตจากลูกค้า เงินทุนหมุนเวียนของกิจการ และภาวะเศรษฐกิจของประเทศโดยรวม ที่มีระดับความเชื่อมั่นเพิ่มขึ้นเล็กน้อยสูงกว่า 50%
 - ประเด็นที่ขาดความเชื่อมั่นมากที่สุดคือต้นทุนสินค้าที่นำมาจำหน่าย มีความเชื่อมั่นที่ระดับ 26.00%
- ❖ **ดัชนีความเชื่อมั่นในไตรมาสที่ 2/56 พบว่า**
 - ค่าดัชนีความเชื่อมั่นรวมของทุกประเด็นของการดำเนินธุรกิจของกลุ่มสินค้าสนับสนุนการผลิต ไตรมาสที่ 2/56 อยู่ในระดับต่ำแต่ดีขึ้นกว่าไตรมาสที่ 1 มาอยู่ที่ 45.16%
 - ผู้ประกอบการมีระดับความเชื่อมั่นต่อเกือบทุกประเด็นในการดำเนินธุรกิจต่ำกว่า 50% ยกเว้นด้านเงินทุนหมุนเวียนของกิจการ และสภาวะการแข่งขันกับคู่แข่งรายอื่นๆในตลาด มีระดับความเชื่อมั่นเพิ่มขึ้นเล็กน้อยและทรงตัวตามลำดับ
 - ประเด็นที่ขาดความเชื่อมั่นมากที่สุดคือต้นทุนผันแปรต่างๆ มีความเชื่อมั่นที่ระดับ 12.90%
- ❖ **ดัชนีความเชื่อมั่นในไตรมาสที่ 3/56 พบว่า**
 - ค่าดัชนีความเชื่อมั่นรวมของทุกประเด็นของการดำเนินธุรกิจของกลุ่มสินค้าสนับสนุนการผลิต ไตรมาสที่ 3/56 อยู่ในระดับต่ำและลดลงจากไตรมาสที่ 2 มาอยู่ที่ 29.23%
 - ผู้ประกอบการมีระดับความเชื่อมั่นต่อเกือบทุกประเด็นในการดำเนินธุรกิจต่ำกว่า 50% ยกเว้นด้านระยะเวลาการให้เครดิตจากลูกค้า มีระดับความเชื่อมั่นทรงตัว ที่ระดับ 50%
 - ประเด็นที่ขาดความเชื่อมั่นมากที่สุดคืออัตรากำไร มีความเชื่อมั่นที่ระดับ 15.00%
- ❖ **คาดการณ์ความเชื่อมั่นในการดำเนินธุรกิจในไตรมาสที่ 4 ของ SMEs กลุ่ม สินค้าสนับสนุนการผลิต ในย่านการค้ารอบตลาดวโรรสและตลาดต้นลำไย พบว่า**
 - ค่าดัชนีความเชื่อมั่นรวมของทุกประเด็นของการดำเนินธุรกิจยังอยู่ในระดับต่ำ แต่จะดีขึ้นจากไตรมาสที่ 3/56 มาอยู่ที่ 46.92%
 - ประเด็นที่มีระดับความเชื่อมั่นสูงกว่า 50% ได้แก่ เงินทุนหมุนเวียนของกิจการ ยอดขาย ความต้องการของตลาดต่อสินค้า และอัตรากำไร
 - ประเด็นที่ขาดความเชื่อมั่นมากที่สุดคือ ต้นทุนผันแปรต่างๆ และต้นทุนสินค้าที่นำมาจำหน่าย มีความเชื่อมั่นที่ระดับ 31.67 %

โดยมีรายละเอียดของความเชื่อมั่นในแต่ละประเด็นแสดงในตารางที่ 4-13 ดังนี้

ตารางที่ 4-13 ดัชนีความเชื่อมั่นของ SMEs กลุ่มสินค้าสนับสนุนการผลิต ในย่านการค้ารอบตลาดวโรรสและตลาดต้นลำไย ไตรมาสที่ 1/56, 2/56, 3/56 และคาดการณ์ของไตรมาสที่ 4/56

ประเด็น	ระดับความเชื่อมั่น (%)			
	ไตรมาสที่ 1/2556	ไตรมาสที่ 2/56	ไตรมาสที่ 3/56	คาดการณ์ ไตรมาสที่ 4/56
ระยะเวลาการให้เครดิตจากลูกค้า	54.00	27.42	50.00	50.00
เงินทุนหมุนเวียนของกิจการ	52.00	53.23	46.67	68.33
ค่าจ้างแรงงาน และค่าจ้างพนักงาน	44.00	30.65	43.33	43.33
ความต้องการของตลาดต่อสินค้า	34.00	27.42	33.33	60.00
สภาวะการแข่งขันกับคู่แข่งรายอื่นๆในตลาด	44.00	50.00	31.67	35.00
ภาพรวมความเชื่อมั่นในการดำเนินธุรกิจ	42.00	45.16	30.00	51.67
สภาวะการเมืองของประเทศ	42.00	41.94	25.00	36.67
ภาวะเศรษฐกิจของประเทศโดยรวม	54.00	43.55	25.00	41.67
ต้นทุนสินค้าที่นำมาจำหน่าย	26.00	24.19	23.33	31.67
นโยบายการสนับสนุน SMEs ของภาครัฐ	29.17	30.65	23.33	36.67
ต้นทุนผันแปรต่างๆ	34.00	12.90	16.67	31.67
ยอดขาย	34.00	29.03	16.67	63.33
อัตรากำไร	32.00	27.42	15.00	60.00
ค่าดัชนีความเชื่อมั่นรวม (BSI รวม)	40.09	45.16	29.23	46.92

4.3.8 ดัชนีความเชื่อมั่นของ SMEs กลุ่มธุรกิจบริการต่างๆ เช่น หนังสือ ร้านอาหาร เสริมสวย ทวีร์ ฯ

❖ ดัชนีความเชื่อมั่นของ SMEs กลุ่มธุรกิจบริการต่างๆ ในย่านการค้ารอบตลาดวโรรสและตลาดต้นลำไย ในไตรมาสที่ 1 พบว่า

- ค่าดัชนีความเชื่อมั่นรวมของทุกประเด็นของการดำเนินธุรกิจของกลุ่มธุรกิจบริการต่างๆ ในไตรมาสที่ 1/56 อยู่ในระดับต่ำที่ 37.32%
- ผู้ประกอบการมีระดับความเชื่อมั่นต่ำกว่า 50% ในเกือบทุกประเด็นในการดำเนินธุรกิจ ยกเว้นยอดขายที่มีระดับความเชื่อมั่นที่ทรงตัว
- ประเด็นที่ขาดความเชื่อมั่นมากที่สุดคือต้นทุนสินค้าที่นำมาจำหน่าย มีความเชื่อมั่นที่ระดับ 24.32%

❖ ดัชนีความเชื่อมั่นในไตรมาสที่ 2/56 พบว่า

- ค่าดัชนีความเชื่อมั่นรวมของทุกประเด็นของการดำเนินธุรกิจของกลุ่ม กลุ่มธุรกิจบริการต่างๆ ในไตรมาสที่ 2/56 อยู่ในระดับต่ำแต่ดีกว่าไตรมาสที่ 1 มาอยู่ที่ 38.71%
- ผู้ประกอบการมีระดับความเชื่อมั่นต่อเกือบทุกประเด็นในการดำเนินธุรกิจต่ำกว่า 50% ยกเว้นด้านต้นทุนสินค้าที่นำมาจำหน่ายมีระดับความเชื่อมั่นเพิ่มขึ้นมาอยู่ที่ 61.29%
- ประเด็นที่ขาดความเชื่อมั่นมากที่สุดคือ อัตรากำไร มีความเชื่อมั่นที่ระดับ 17.74%

❖ ดัชนีความเชื่อมั่นในไตรมาสที่ 3/56 พบว่า

- ค่าดัชนีความเชื่อมั่นรวมของทุกประเด็นของการดำเนินธุรกิจของกลุ่มธุรกิจบริการต่างๆ ในไตรมาสที่ 3/56 อยู่ในระดับต่ำและลดลงจากไตรมาสที่ 2 มาอยู่ที่ 31.41%
- ผู้ประกอบการมีระดับความเชื่อมั่นต่อทุกประเด็นในการดำเนินธุรกิจต่ำกว่า 50% โดยประเด็นที่ขาดความเชื่อมั่นมากที่สุดคือ ต้นทุนผันแปรต่างๆ มีความเชื่อมั่นที่ระดับ 15%

❖ คาดการณ์ความเชื่อมั่นในการดำเนินธุรกิจในไตรมาสที่ 4 ของ SMEs กลุ่ม กลุ่มธุรกิจบริการต่างๆ ในย่านการค้ารอบตลาดวโรรสและตลาดต้นลำไย พบว่า

- ค่าดัชนีความเชื่อมั่นรวมของการดำเนินธุรกิจยังคงอยู่ในระดับต่ำแต่จะเพิ่มขึ้นจากไตรมาสที่ 3/56 มาอยู่ที่ 49.87%
- ผู้ประกอบการมีระดับความเชื่อมั่นต่อหลายประเด็นในการดำเนินธุรกิจต่ำกว่า 50% ยกเว้นด้านอัตรากำไร ยอดขาย เงินทุนหมุนเวียนของกิจการ ความต้องการของตลาดต่อสินค้า และภาพรวมความเชื่อมั่นในการดำเนินธุรกิจมีระดับความเชื่อมั่นเพิ่มขึ้นสูงกว่า 50% เมื่อเทียบกับไตรมาสที่ 3
- ประเด็นที่ขาดความเชื่อมั่นมากที่สุดคือ ต้นทุนผันแปรต่างๆ มีความเชื่อมั่นที่ระดับ 16.67%

โดยมีรายละเอียดของความเชื่อมั่นในแต่ละประเด็นแสดงในตารางที่ 4-14 ดังนี้

ตารางที่ 4-14 ดัชนีความเชื่อมั่นของ SMEs กลุ่มธุรกิจบริการต่างๆ ในย่านการค้ารอบตลาดวโรรสและตลาดต้นลำไย ในไตรมาสที่ 1/56, 2/56, 3/56 และคาดการณ์ของไตรมาสที่ 4/56

ประเด็น	ระดับความเชื่อมั่น (%)			
	ไตรมาสที่ 1/2556	ไตรมาสที่ 2/56	ไตรมาสที่ 3/56	คาดการณ์ ไตรมาสที่ 4/56
ค่าจ้างแรงงาน และค่าจ้างพนักงาน	28.38	48.39	48.33	45.00
ระยะเวลาการให้เครดิตจากลูกค้า	45.95	27.42	48.33	48.33
เงินทุนหมุนเวียนของกิจการ	47.30	35.48	46.67	71.67
ภาพรวมความเชื่อมั่นในการดำเนินธุรกิจ	45.95	40.32	40.00	56.67
นโยบายการสนับสนุน SMEs ของภาครัฐ	25.68	33.87	35.00	48.33
ความต้องการของตลาดต่อสินค้า	45.95	43.55	31.67	70.00
ต้นทุนสินค้าที่นำมาจำหน่าย	24.32	61.29	30.00	21.67
สภาวะการแข่งขันกับคู่แข่งรายอื่นๆในตลาด	39.19	43.55	30.00	30.00
ภาวะการเมืองของประเทศ	39.19	40.32	23.33	40.00
อัตรากำไร	37.84	17.74	21.67	76.67
ภาวะเศรษฐกิจของประเทศโดยรวม	25.68	35.48	20.00	48.33
ยอดขาย	50.00	22.58	18.33	75.00
ต้นทุนผันแปรต่างๆ	29.73	27.42	15.00	16.67
ค่าดัชนีความเชื่อมั่นรวม (BSI รวม)	37.32	38.71	31.41	49.87

4.4 ปัญหาในการดำเนินธุรกิจของผู้ประกอบการที่ผ่านมาในไตรมาสที่ 1/56 (Q1/56) 2/56(Q2/56) และปัญหาในการดำเนินธุรกิจในไตรมาสที่ 3/56 (Q3/56)

จากการสำรวจพบว่า ในไตรมาสที่ 1 นั้นผู้ประกอบการส่วนใหญ่มักไม่ให้ความสำคัญของปัญหาในการดำเนินกิจการ โดยลักษณะของผู้ประกอบการส่วนใหญ่จะไม่ค่อยกล้าหรือไม่ค่อยยอมแสดงความคิดเห็นนัก มีบางส่วนที่ให้ข้อมูลด้านปัญหาได้โดยส่วนใหญ่ก็จะมักพบว่า เมื่อบอกปัญหาไปแล้ว ภาครัฐก็ไม่สามารถช่วยเหลือในการแก้ไขปัญหาได้ ภาครัฐขาดความจริงจังในการแก้ไขปัญหา เป็นต้น ดังนั้นปัญหาที่ได้รับจากการสำรวจในไตรมาสที่ 1 จึงมาจากผู้ประกอบการส่วนหนึ่งที่มีความเต็มใจในการสะท้อนภาพปัญหาให้กับผู้สำรวจ

อย่างไรก็ตามในไตรมาสที่ 3 นี้ผู้ประกอบการที่ให้ข้อมูลมีความคุ้นเคยกับคณะสำรวจมากขึ้นประกอบกับมีปัญหารุมเร้าในการทำธุรกิจค่อนข้างมาก จึงค่อนข้างเปิดใจเล่าถึงปัญหาอุปสรรคต่างๆที่ตนเองประสบอยู่ในรอบครึ่งปีที่ผ่านมาได้ค่อนข้างมากขึ้น

ทั้งนี้สามารถประเมินปัญหาหลักของผู้ประกอบการที่ผ่านมาในแต่ละไตรมาส ดังนี้

- 1) ในไตรมาสที่ 1, Q1/56 ผู้ประกอบการในย่านการค้ามีปัญหาที่สำคัญอยู่ 3 เรื่องด้วยกัน ประกอบด้วย
 - (1) จำนวนลูกค้าทั่วไปในท้องถิ่นลดลง ทำให้รายได้ลดลง เนื่องจากภาพรวมของลูกค้าหลักของ SMEs ในย่านการค้า ซึ่งสัดส่วนของกลุ่มผู้ซื้อประมาณ 35% ยังมาจากผู้ซื้อท้องถิ่นในจังหวัดเชียงใหม่เป็นสำคัญ
 - (2) จำนวนนักท่องเที่ยวทั้งชาวไทยและชาวต่างชาติลดน้อยลง ทำให้รายได้ลดลง เนื่องจากผู้ประกอบการในพื้นที่ส่วนใหญ่มีสัดส่วนตลาดหลัก ที่มาจากกลุ่มลูกค้าประเภทนักท่องเที่ยว มีสัดส่วนรวมกันมากถึงประมาณ 47% (โดยเป็นสัดส่วนนักท่องเที่ยวชาวไทยประมาณ 25% นักท่องเที่ยวชาวไทยประมาณ 22%) ที่เหลือสัดส่วนประมาณ 18% เป็นลูกค้าตลาดส่งออก ดังนั้นหากจำนวนนักท่องเที่ยวลดลงหรือได้รับผลกระทบจากการท่องเที่ยว ย่อมทำให้เป็นปัญหาในลำดับต้นๆของผู้ประกอบการ
 - (3) ต้นทุนในการดำเนินธุรกิจมีแนวโน้มเพิ่มขึ้น เช่น ค่าขนส่ง ค่าเช่าพื้นที่ ภาษีต่างๆ ค่าเสียหาย เป็นต้น
- 2) ในไตรมาสที่ 2, Q2/56 ผู้ประกอบการในย่านการค้า มีปัญหาหลักที่สำคัญอยู่ 3 เรื่อง ประกอบด้วย
 - (1) ขายของได้น้อยลง กำไรลดลง เนื่องจาก ภาวะเศรษฐกิจที่ค่าครองชีพสูงขึ้น กำลังซื้อของลูกค้าน้อยลง จำนวนลูกค้าลดลง
 - (2) ต้นทุนการผลิตสินค้าเพิ่มขึ้น ค่าวัตถุดิบแพงขึ้น ต้นทุนสินค้าที่นำมาขายปรับตัวสูงขึ้น
 - (3) ค่าใช้จ่ายในการทำธุรกิจโดยรวมเพิ่มขึ้น เช่นค่าไฟฟ้า ค่าขนส่ง ค่าแรง
- 3) ในไตรมาสที่ 3, Q3/56 ผู้ประกอบการในย่านการค้า มีปัญหาหลักที่สำคัญอยู่ 3 เรื่อง ประกอบด้วย
 - (1) กำลังซื้อของลูกค้าน้อยลง คนซื้อของน้อยลง ทำให้ขายของได้น้อยลง
 - (2) ต้นทุนการผลิตสินค้าเพิ่มขึ้น ค่าวัตถุดิบแพงขึ้น ต้นทุนสินค้าที่นำมาขายปรับตัวสูงขึ้น
 - (3) นักท่องเที่ยวในชว่งฤดูฝน ทำให้ขายสินค้าได้น้อยลง

โดยรายละเอียดของประเด็นปัญหาของผู้ประกอบการในย่านการค้ารอบตลาดวโรรสและตลาดต้นลำไย ที่สำรวจได้ในแต่ละไตรมาสแสดงในตารางที่ 4-15, 4-16 และ 4-17 ดังนี้

ตารางที่ 4-15 ปัญหาในการดำเนินธุรกิจของผู้ประกอบการ SMEs ในย่านการค้ารอบตลาดวโรรสและตลาดต้นลำไย จังหวัด เชียงใหม่ ในไตรมาสที่ 1/56

ปัญหาในการดำเนินธุรกิจ	จำนวน	สัดส่วน (%)
1) จำนวนลูกค้าทั่วไปลดลง ทำให้รายได้ลดลง	58	37.42
2) จำนวนนักท่องเที่ยวน้อยลง รายได้ลดลง	20	12.90
3) ต้นทุนในการดำเนินธุรกิจมีแนวโน้มเพิ่มขึ้น เช่น ค่าขนส่ง ค่าเช่าพื้นที่ ภาษีต่างๆ ค่าโสหุ้ย	19	12.26
4) ภาวะเศรษฐกิจไม่ดี เช่น เงินบาทแข็งค่า ราคาสินค้าปรับตัวสูงขึ้น กำลังซื้อลดลง ทำให้สินค้าขายยากขึ้น	15	9.68
5) ต้นทุนการผลิต หรือต้นทุนสินค้า สูงขึ้น	12	7.74
6) มีคู่แข่งในตลาดเพิ่มขึ้น	12	7.74
7) ต้นทุนค่าแรงเพิ่มขึ้น ขาดแคลนแรงงานท้องถิ่น และแรงงานต่างด้าวราคาสูงขึ้น แรงงานฝีมือหายากขึ้น	10	6.45
8) อื่นๆ เช่น ที่จอดรถไม่เพียงพอ ทำให้มีคนมาซื้อสินค้าน้อย นโยบายการจัดระเบียบร้านค้าของเทศบาลไม่ชัดเจน เช่น การไล่ที่ไม่ให้ขายสินค้า เงินทุนที่ใช้ในการดำเนินกิจการมีน้อย การขยายสินค้าไปยังแหล่งอื่นๆ ยากขึ้น เป็นต้น	9	5.81
รวม	155	100.00

หมายเหตุ : เฉพาะผู้ประกอบการที่ระบุปัญหา สามารถตอบได้มากกว่า 1 ประเด็นต่อราย

ตารางที่ 4-16 ปัญหาในการดำเนินธุรกิจของผู้ประกอบการ SMEs ในย่านการค้ารอบตลาดวโรรสและตลาดต้นลำไย จังหวัด เชียงใหม่ ในไตรมาสที่ 2/56

ปัญหาในการดำเนินธุรกิจ	จำนวน	สัดส่วน (%)
1) ขายของได้น้อยลง กำไรลดลง เนื่องจาก ภาวะเศรษฐกิจที่ค่าครองชีพสูงขึ้น กำลังซื้อของ ลูกค้าน้อยลง จำนวนลูกค้าทั่วไปลดลง	163	44.66%
2) ต้นทุนการผลิตสินค้าเพิ่มขึ้น ค่าวัตถุดิบแพงขึ้น ต้นทุนสินค้าที่นำมาขายปรับตัวสูงขึ้น	82	22.47%
3) ค่าใช้จ่ายในการทำธุรกิจโดยรวมเพิ่มขึ้น เช่นค่าไฟฟ้า ค่าขนส่ง ค่าแรง	29	7.95%
4) นักท่องเที่ยวที่น้อยลงในช่วงฤดูฝน สินค้าขายได้น้อย	20	5.48%
5) คู่แข่งขันมีมาก มีการตัดราคาสินค้ากัน เพื่อแย่งลูกค้า	17	4.66%
6) กลุ่มผลผลิตการเกษตรได้รับความเสียหายในหน้าฝน ราคาสูงและขาดตลาด	13	3.56%
7) มีการขยายตัวของห้างสรรพสินค้า และร้านสะดวกซื้อ ทำให้ขายของได้น้อยลง	8	2.19%
8) ค่าเงินบาทแข็งค่าทำให้ขายสินค้ากับต่างชาติได้น้อยลง	6	1.64%
9) ค่าเช่าร้านค้าราคาสูง	3	0.82%
10) การเมืองไม่นิ่ง ทำให้เศรษฐกิจไม่ดี	3	0.82%
11) ขาดสภาพคล่อง	2	0.55%
12) เทศบาลจะไล่ที่ไม่ให้ขายของที่ขายสินค้านามากกว่า 10 ปี	2	0.55%
13) มีถนนคนเดิน มาแย่งลูกค้า	2	0.55%
14) ตลาดวโรรส ไม่มีที่จอดรถสำหรับลูกค้า	2	0.55%
15) ยอดขายลดลงเนื่องจากเป็นช่วงเปิดเทอม	2	0.55%
16) แรงงานฝีมือขาดแคลน	2	0.55%
17) อื่นๆ เช่น จราจรหนาแน่น มีความไม่เป็นระเบียบ มีขยะมาก ฯลฯ	9	2.47%
รวม	365	100.00

หมายเหตุ : เฉพาะผู้ประกอบการที่ระบุปัญหา สามารถตอบได้มากกว่า 1 ประเด็นต่อราย

ตารางที่ 4-17 ปัญหาในการดำเนินธุรกิจของผู้ประกอบการ SMEs ในย่านการค้ารอบตลาดวโรรสและตลาดต้นลำไย จังหวัด เชียงใหม่ ในไตรมาสที่ 3/56

ปัญหาในการดำเนินธุรกิจ	จำนวน	สัดส่วน (%)
1) กำลังซื้อของลูกค้าน้อยลง คนซื้อของน้อยลง ทำให้ขายของได้น้อยลง	203	68.58%
2) ต้นทุนการผลิตสินค้าเพิ่มขึ้น ค่าวัตถุดิบแพงขึ้น ต้นทุนสินค้าที่นำมาขายปรับตัวสูงขึ้น	28	9.46%
3) นักท่องเที่ยวที่น้อยลงในช่วงฤดูฝน ทำให้ขายสินค้าได้น้อยลง	24	8.11%
4) ค่าใช้จ่ายในการทำธุรกิจโดยรวมเพิ่มขึ้น	13	4.39%
5) คู่แข่งขันมีมาก มีการตัดราคาสินค้ากัน เพื่อแย่งลูกค้า	9	3.04%
6) ขาดเงินทุนหมุนเวียนในการทำธุรกิจ	5	1.69%
7) ตลาดวโรรส ไม่มีที่จอดรถสำหรับลูกค้า	3	1.01%
8) ภาวะเศรษฐกิจไม่ดี ค่าครองชีพสูง ของแพง	2	0.68%
9) ขาดแคลนแรงงานที่มีฝีมือ	2	0.68%
10) ค่าเงินบาทแข็งค่า ทำให้ขายสินค้ากับต่างชาติได้น้อยลง	1	0.34%
11) การขนส่งสินค้าล่าช้าในหน้าฝน	1	0.34%
12) การเมืองไม่สงบ คนไม่มาเที่ยว	1	0.34%
13) ขาดแคลนวัตถุดิบ	1	0.34%
14) ไม่มั่นใจในนโยบายของเทศบาลในการจัดการพื้นที่ขายของ	1	0.34%
15) ไม่มีงานเทศกาล ทำให้ขายสินค้าได้น้อยลง	1	0.34%
16) สินค้าบางอย่างขาดตลาด	1	0.34%
รวม	296	100.00

หมายเหตุ : เฉพาะผู้ประกอบการที่ระบุปัญหา สามารถตอบได้มากกว่า 1 ประเด็นต่อราย

4.5 วิธีการแก้ไขปัญหาของผู้ประกอบการที่ผ่านมาในไตรมาสที่ 1/56 (Q1/56) 2/56 (Q2/56) และวิธีการแก้ไขปัญหในไตรมาสที่ 3/56 (Q3/56)

ในไตรมาสที่ 1/56 จากผู้ประกอบการที่ได้สะท้อนปัญหาและส่วนใหญ่ยังมีทัศนคติว่า ไม่ทราบว่าจะแก้ปัญหาได้อย่างไร เพราะปัญหาส่วนใหญ่ไม่สามารถควบคุมได้จากตัวผู้ประกอบการเอง ด้านการแก้ไขปัญหของ SMEs มีส่วนน้อยเท่านั้นที่สามารถหรือยินยอมให้ข้อมูลเกี่ยวกับวิธีการในการแก้ไขปัญหของตนเอง โดยวิธีการแก้ไขปัญหในไตรมาสที่ 1/56 ที่สำคัญที่สุดมีเพียง 2 ประเด็น คือ

- 1) จัดโปรโมชั่น ลดราคาสินค้า เพื่อให้สามารถมีเงินมาหมุนเวียนในกิจการ
- 2) ลดค่าใช้จ่ายในการดำเนินธุรกิจต่างๆ เช่น ลดค่าใช้จ่ายด้านโลจิสติกส์ต่างๆ

ส่วนในไตรมาสที่ 2/56 ผู้ประกอบการมีการเปิดใจและได้สะท้อนปัญหามากขึ้นและส่วนใหญ่ยังมีทัศนคติว่าแก้ปัญหาไม่ได้ เพราะปัญหาส่วนใหญ่ไม่สามารถควบคุมได้จากตัวผู้ประกอบการเอง ด้านการแก้ไขปัญหของ SMEs ในไตรมาสที่ 2/56 ยังมีแนวทางการแก้ไขปัญหที่คล้ายคลึงกับในไตรมาสที่ 1/56 ที่สำคัญที่สุดมี 4 ประเด็น คือ

- 1) คิดว่าแก้ไขปัญหไม่ได้ ยอมรับสภาพเพราะเห็นว่าเศรษฐกิจไม่ดี
- 2) ประหยัดค่าใช้จ่ายในการดำเนินกิจการทุกอย่าง เพื่อไม่ให้ขาดทุน
- 3) ประคองตัวเอาไว้ก่อน รอให้เศรษฐกิจกลับมาดีขึ้นในช่วงปลายปี
- 4) จัด Promotion ลดราคาสินค้า เพื่อให้มีเงินหมุนในกิจการ

ส่วนในไตรมาสที่ 3/56 ผู้ประกอบการได้สะท้อนปัญหามากขึ้นและส่วนใหญ่ยังมีทัศนคติว่าแก้ปัญหาไม่ได้ เพราะปัญหาส่วนใหญ่ไม่สามารถควบคุมได้จากตัวผู้ประกอบการเอง ด้านการแก้ไขปัญหของ SMEs ในไตรมาสที่ 3/56 ยังมีแนวทางการแก้ไขปัญหที่คล้ายคลึงกับในไตรมาสที่ 2/56 ที่สำคัญที่สุดมี 4 ประเด็น คือ

- 1) ลดค่าใช้จ่ายในการดำเนินธุรกิจต่างๆ ลดค่าใช้จ่ายด้านโลจิสติกส์ต่างๆ
- 2) จัดโปรโมชั่น ลดราคาสินค้า เพื่อให้สามารถมีเงินมาหมุนเวียนในกิจการ
- 3) รอฤดูกาลท่องเที่ยวรอบใหม่ หรือติดต่อกับบริษัททัวร์ให้พานักท่องเที่ยวมาซื้อของที่ร้าน
- 4) หาช่องทางการขายเพิ่ม

โดยรายละเอียดของประเด็นการแก้ไขปัญหของผู้ประกอบการในแต่ละไตรมาส แสดงในตารางที่ 4-18, 4-19 และ 4-20 ดังนี้

ตารางที่ 4-18 วิธีการแก้ไขปัญหาในระยะสั้นของผู้ประกอบการ SMEs ในย่านการค้ารอบตลาดวโรรสและตลาดต้นลำไย จังหวัด เชียงใหม่ ในไตรมาสที่ 1/56

แนวทางการแก้ไขปัญหาในไตรมาสที่ 1/56	จำนวน	สัดส่วน (%)
1) จัดโปรโมชั่น ลดราคาสินค้า เพื่อให้สามารถมีเงินมาหมุนเวียนในกิจการ	13	24.53%
2) ลดค่าใช้จ่ายในการดำเนินธุรกิจต่างๆ ลดค่าใช้จ่ายด้านโลจิสติกส์ต่างๆ	11	20.75%
3) ผลิตสินค้าแบบใหม่ๆ หรือหาผลิตภัณฑ์ใหม่ๆ มาขายเพิ่มเติม หรือหาธุรกิจใหม่ๆ เสริม เพื่อหาตลาดเพิ่ม	8	15.09%
4) หาช่องทางการขายเพิ่ม เช่น ออกร้านตามตลาดนัด หาลูกค้ากลุ่มใหม่เพิ่ม หรือเน้นหาลูกค้าประจำ	7	13.21%
5) รอดูการท่องเที่ยวรอบใหม่ หรือติดต่อกับบริษัททัวร์ให้พานักท่องเที่ยวมาซื้อของที่ร้าน	4	7.55%
6) ลดการจ้างแรงงาน เช่น ลดจ้างแรงงาน โดยเจ้าของมาดำเนินการเอง หรือขึ้นเงินเดือนลูกจ้างแต่ไม่รับคนเพิ่ม หรือจ้างแรงงานต่างด้าวแทนคนท้องถิ่น	4	7.55%
7) หาแหล่งเงินทุนเพิ่ม เพื่อการหมุนเวียน หรือเพื่อหาตลาดใหม่	2	3.77%
8) อื่นๆ	4	7.55%
รวม	53	100.00

หมายเหตุ : เฉพาะผู้ประกอบการที่ระบุปัญหาและระบุวิธีการแก้ไขปัญหาของตน

ตารางที่ 4-19 วิธีการแก้ไขปัญหาในระยะสั้นของผู้ประกอบการ SMEs ในย่านการค้ารอบตลาดวโรรสและตลาดต้นลำไย จังหวัด เชียงใหม่ ในไตรมาสที่ 2/56

แนวทางการแก้ไขปัญหาในไตรมาสที่ 2/56	จำนวน	สัดส่วน (%)
1) แก้ไขปัญหาไม่ได้ ยอมรับสภาพเพราะเศรษฐกิจไม่ดี	65	27.31%
2) ประหยัดค่าใช้จ่ายในการดำเนินกิจการทุกอย่าง เพื่อไม่ให้ขาดทุน	39	16.39%
3) ประคองตัวเอาไว้ก่อน รอให้เศรษฐกิจกลับมาดีในปลายปี	30	12.61%
4) จัด Promotion ลดราคาสินค้า เพื่อให้มีเงินหมุนในกิจการ	26	10.92%
5) ปรับเปลี่ยนสินค้า เช่น ปรับเปลี่ยนประเภทสินค้าที่นำมาขาย หาแหล่งสินค้าหลากหลาย ต่อรองราคากับ supplier เลือกสินค้าให้ตรงกับความต้องการของตลาด	18	7.56%
6) ลดจำนวนการสต็อกสินค้าลง สั่งให้น้อยลงเท่าที่จะพอขายได้	16	6.72%
7) ปรับวิธีการทำตลาด เช่น Outsource การผลิตสินค้า ขายแบบสะสมยอดซื้อ หาสินค้าใหม่ๆมาขายตามลูกค้าสั่ง รับสั่งทำเฉพาะตาม order ของลูกค้า หาฐานลูกค้าใหม่ๆมาเสริม	11	4.62%
8) ปรับขึ้นราคาสินค้า ตามต้นทุนที่สูงขึ้น โดยอธิบายกับผู้ซื้อ	6	2.52%
9) ปรับรูปแบบการขาย เช่น ขายทั้งแบบส่งและปลีก เชิญชวนลูกค้าพูดจาโน้มน้าว เรียกลูกค้าที่เดินผ่านร้านมากขึ้น บริการให้ดีขึ้น	6	2.52%
10) หาธุรกิจอื่นมาเสริม ทำไปก่อน	4	1.68%
11) รักษาฐานลูกค้าประจำไว้	3	1.26%
12) หาช่องทางการขายเพิ่ม เช่น ออกบูธตามต่างจังหวัดเพื่อหาลูกค้าใหม่	3	1.26%
13) รอปิดกิจการ	2	0.84%
14) ลดจำนวนพนักงาน	2	0.84%
15) อื่นๆ เช่น ยอมกู้เงินเสียดอกเบี้ยสูง ขยายเวลาขายสินค้า เปิดร้านให้เร็วขึ้น ยอมขาดทุนเพื่อรักษาลูกค้าเก่าเอาไว้ ย้ายทำเลขายของให้ดีขึ้น/ใกล้ตลาดมากขึ้น เป็นต้น	7	2.94%
รวม	238	100.00

หมายเหตุ : เฉพาะผู้ประกอบการที่ระบุปัญหาและระบุวิธีการแก้ไขปัญหาของตน

ตารางที่ 4-20 วิธีการแก้ไขปัญหาในระยะสั้นของผู้ประกอบการ SMEs ในย่านการค้ารอบตลาดวโรรสและตลาดต้นลำไย จังหวัด เชียงใหม่ ในไตรมาสที่ 3/56

แนวทางการแก้ไขปัญหาในไตรมาสที่ 3/56	จำนวน	สัดส่วน (%)
1) ลดค่าใช้จ่ายในการดำเนินธุรกิจต่างๆ ลดค่าใช้จ่ายด้านโลจิสติกส์ต่างๆ	79	28.94%
2) จัดโปรโมชั่น ลดราคาสินค้า เพื่อให้สามารถมีเงินหมุนเวียนในกิจการ	71	26.01%
3) รอฤดูกาลท่องเที่ยวรอบใหม่ หรือติดต่อกับบริษัททัวร์ให้พานักท่องเที่ยวมาซื้อของที่ร้าน	49	17.95%
4) หาช่องทางการขายเพิ่ม	21	7.69%
5) ผลิตสินค้าแบบใหม่ๆ หรือหาผลิตภัณฑ์ใหม่ๆ มาขายเพิ่มเติม หรือหาธุรกิจใหม่ๆ เสริม	18	6.59%
6) ลดทุนในการดำเนินธุรกิจ ทำกิจการให้น้อยลง	18	6.59%
7) หาแหล่งเงินทุนเพิ่ม	4	1.47%
8) ปรับราคาสินค้าเพิ่มขึ้น	3	1.10%
9) อื่นๆ เช่น เลิกกิจการชั่วคราว ลดการจ้างแรงงาน ปรับปรุงการบริการ ใช้เทคโนโลยีช่วยในการจัดการ เปรียบเทียบกับเจ้าของอาคารในเรื่องการลดค่าเช่า เป็นต้น	10	3.66%
รวม	273	100.00

หมายเหตุ เฉพาะผู้ประกอบการที่ระบุปัญหาและระบุวิธีการแก้ไขปัญหาของตน

4.6 ความต้องการการช่วยเหลือในระยะสั้นจากภาครัฐ

ในไตรมาสที่ 1/56 ความต้องการการช่วยเหลือจากภาครัฐในการแก้ไขปัญหาในระยะสั้น ที่สำคัญมีเพียง 3 ประเด็น คือ

- 1) จัดงานส่งเสริมการขาย ส่งเสริมการท่องเที่ยว ประชาสัมพันธ์เพื่อกระตุ้นการท่องเที่ยวให้มีคนมาเที่ยวเชียงใหม่ อย่างสม่ำเสมอ เนื่องจากภาพรวมของสัดส่วนของกลุ่มลูกค้าของ SMEs ในจังหวัดเชียงใหม่ถึงประมาณร้อยละ 47 มาจากกลุ่มนักท่องเที่ยวทั้งชาวไทยต่างถิ่นและชาวต่างชาติ
- 2) สนับสนุนเรื่องเงินทุนในการประกอบการ เช่น เงินกู้ดอกเบี้ยต่ำ หรือกู้โดยไม่ต้องมีหลักทรัพย์ค้ำประกัน ลดขั้นตอนการขอกู้เงินของ SME
- 3) ลดราคาน้ำมัน

ส่วนในไตรมาสที่ 2/56 ความต้องการการช่วยเหลือจากภาครัฐในการแก้ไขปัญหาในระยะสั้น ยังคล้ายคลึงกับ ประเด็นในไตรมาสที่ 1 บ้างในประเด็นด้านต้องการให้มีการส่งเสริมให้เชียงใหม่เป็นเมืองท่องเที่ยวตลอดปี ส่วนประเด็นอื่นๆ ที่สำคัญมีดังนี้

- 1) โฆษณา ประชาสัมพันธ์ การท่องเที่ยวเชียงใหม่ เพื่อกระตุ้นการท่องเที่ยวให้มีคนมาเที่ยวเชียงใหม่อย่างสม่ำเสมอ ทั้งชาวไทยต่างถิ่นและชาวต่างชาติ
- 2) กระตุ้นเศรษฐกิจของประเทศโดยรวมให้ดีขึ้น เพื่อให้ประชาชนมีกำลังซื้อที่ดีขึ้น จะได้ขายของได้ดีขึ้น
- 3) ควบคุมต้นทุนผันแปรต่างๆ ในการดำเนินธุรกิจ เช่น ค่าไฟฟ้า ค่าแก๊ส ค่าน้ำมัน
- 4) ให้การเมืองมั่นคง คนจะได้มาเที่ยวเชียงใหม่และจะทำให้ขายของได้ดียิ่งขึ้น
- 5) ควบคุมต้นทุนสินค้าไม่ให้สูงเกินไป

ส่วนในไตรมาสที่ 3/56 ความต้องการการช่วยเหลือจากภาครัฐในการแก้ไขปัญหาในระยะสั้น ยังคล้ายคลึงกับ ประเด็นในไตรมาสที่ 2 บ้างในประเด็นด้านต้องการให้มีการส่งเสริมให้เชียงใหม่เป็นเมืองท่องเที่ยวตลอดปี ส่วนประเด็นอื่นๆ ที่สำคัญมีดังนี้

- 1) กระตุ้นเศรษฐกิจของประเทศโดยรวม เพื่อให้เกิดการจับจ่ายใช้สอย
- 2) ส่งเสริมด้านการท่องเที่ยว เช่น การประชาสัมพันธ์ การจัดงานแสดงสินค้า
- 3) ควบคุมต้นทุนและราคาสินค้า
- 4) สนับสนุนแหล่งเงินทุน ดอกเบี้ยต่ำ
- 5) ทำให้การเมืองสงบ

โดยรายละเอียดของประเด็นความต้องการการช่วยเหลือจากภาครัฐในแต่ละไตรมาส แสดงในตารางที่

4-21, 4-22 และ 4-23 ดังนี้

ตารางที่ 4-21 ข้อเสนอแนะที่ SMEs ในย่านการค้ารอบตลาดวโรรสและตลาดต้นลำไย ต้องการให้ภาครัฐแก้ไขปัญหา และส่งเสริม สนับสนุนผู้ประกอบการในระยะสั้น ในไตรมาสที่ 1/56

ประเด็นข้อเสนอแนะในไตรมาสที่ 1/56	จำนวน	สัดส่วน (%)
1) จัดงานส่งเสริมการขาย ส่งเสริมการท่องเที่ยว ประชาสัมพันธ์เพื่อกระตุ้นการท่องเที่ยวให้มีคนมาท่องเที่ยวเชิงใหม่อย่างสม่ำเสมอ ในทุกฤดูกาล	68	56.67%
2) สนับสนุนเรื่องเงินทุนในการประกอบการ เช่น เงินกู้ดอกเบี้ยต่ำ หรือกู้โดยไม่ต้องมีหลักทรัพย์ค้ำประกัน ลดขั้นตอนการขอกู้เงินของ SME	16	13.33%
3) ลดราคาน้ำมัน	12	10.00%
4) ช่วยปรับลดต้นทุน เช่น ค่าแรง ค่าขนส่ง ภาษี ค่าเช่าร้าน	9	7.50%
5) ให้เหตุการณ์ทางการเมืองสงบ	4	3.33%
6) จัดระเบียบให้ร้านค้าเป็นสัดส่วนที่ชัดเจน ตรวจสอบคุณภาพร้านค้าให้มีมาตรฐาน	4	3.33%
7) เพิ่มที่จอดรถสำหรับลูกค้าในย่านการค้า	2	1.67%
8) กระตุ้นเศรษฐกิจ แก้ปัญหาค่าเงินบาทแข็ง เงินเฟ้อ	2	1.67%
9)ปราบปรามการเรียกรับสินบนจากเจ้าพนักงานของรัฐ	1	0.83%
10) การให้ผลิตภัณฑ์สินค้า OTOP สู่ต่างจังหวัดหรือต่างประเทศ	1	0.83%
11) จัดหาที่จอดรถเพิ่มเติม	1	0.83%
รวม	120	100.00

หมายเหตุ : เฉพาะผู้ประกอบการที่ระบุปัญหา และเสนอแนะความต้องการการช่วยเหลือจากรัฐ

ตารางที่ 4-22 ข้อเสนอแนะที่ SMEs ในย่านการค้ารอบตลาดวโรรสและตลาดต้นลำไย ต้องการให้ภาครัฐแก้ไขปัญหา และส่งเสริมสนับสนุนผู้ประกอบการในระยะสั้น ในไตรมาสที่ 2/56

ประเด็นข้อเสนอแนะในไตรมาสที่ 2/56	จำนวน	สัดส่วน (%)
1) โฆษณา ประชาสัมพันธ์ การท่องเที่ยวเชียงใหม่	68	25.47%
2) กระตุ้นเศรษฐกิจของประเทศโดยรวมให้ดีขึ้น เพื่อให้ประชาชนมีกำลังซื้อที่ดีขึ้น	47	17.60%
3) คิดว่ารัฐไม่ได้ช่วยอย่างจริงจัง เพราะที่ผ่านมาภาครัฐก็ยังไม่เคยช่วยอะไรที่ชัดเจน	34	12.73%
4) ควบคุมต้นทุนผันแปรต่างๆ เช่น ค่าไฟฟ้า ค่าแก๊ส ค่าน้ำมัน ฯลฯ	22	8.24%
5) ให้การเมืองมั่นคง คนจะได้มาเที่ยวเชียงใหม่และจะทำให้ขายของได้ดียิ่งขึ้น	15	5.62%
6) ควบคุมต้นทุนสินค้าไม่ให้สูงเกินไป	13	4.87%
7) สนับสนุนเงินทุน ลดดอกเบี้ย ลดภาษี	10	3.75%
8) จัดงานระดับชาติ ส่งเสริมการค้า การท่องเที่ยว กระตุ้นเศรษฐกิจเชียงใหม่	8	3.00%
9) ควบคุมราคาวัตถุดิบไม่ให้ราคาสูงจนเกินไป	8	3.00%
10) ดูแลค่าเงินบาทอย่าให้แข็งค่ามากเกินไป	6	2.25%
11) มีนโยบายการแก้ไขปัญหาแก่ผู้ประกอบการ SMEs ที่ชัดเจน	5	1.87%
12) ภาครัฐช่วยไม่ได้เพราะย่านไนท์บาร์ซ่าเป็นของเอกชน	5	1.87%
13) ส่งเสริมสินค้าพื้นเมือง	4	1.50%
14) จัดระเบียบตลาดในเชียงใหม่ เช่น มีต่างดาวเข้ามาค้าขายมากขึ้น	4	1.50%
15) สนับสนุนสินค้าพื้นเมือง	2	0.75%
16) ให้สรรพากรประเมินเสียภาษีตามความเป็นจริง	2	0.75%
17) ควบคุมค่าเช่าที่แพงเกินไป	2	0.75%
18) จัดให้มีสถานที่ขายสินค้าเพิ่ม (ถนนคนเดิน)	2	0.75%
19) อื่นๆ ซึ่งมีความหลากหลายมาก เช่น ให้เทศบาลเมืองหาที่ขายของให้ใหม่ หาที่จอดรถเพิ่ม ดูแลนักท่องเที่ยว ฯลฯ	10	3.75%
รวม	267	100.00

หมายเหตุ : เฉพาะผู้ประกอบการที่ระบุปัญหา และเสนอแนะความต้องการการช่วยเหลือจากรัฐ

ตารางที่ 4-23 ข้อเสนอแนะที่ SMEs ในย่านการค้ารอบตลาดวโรรสและตลาดต้นลำไย ต้องการให้ภาครัฐแก้ไขปัญหา และส่งเสริมสนับสนุนผู้ประกอบการในระยะสั้น ในไตรมาสที่ 3/56

ประเด็นข้อเสนอแนะในไตรมาสที่ 3/56	จำนวน	สัดส่วน (%)
1) กระตุ้นเศรษฐกิจ	88	36.97%
2) ส่งเสริมด้านการท่องเที่ยว เช่น การประชาสัมพันธ์ การจัดงานแสดงสินค้า	78	32.77%
3) ควบคุมต้นทุนและราคาสินค้า	20	8.40%
4) สนับสนุนแหล่งเงินกู้ดอกเบี้ยต่ำ	14	5.88%
5) ทำให้การเมืองสงบ คนจะได้มาท่องเที่ยวเชียงใหม่	11	4.62%
6) ปราบการคอร์ปชั่นของภาครัฐ	7	2.94%
7) ลดค่าครองชีพของประชาชนลง	6	2.52%
8) ลดค่าเช่าพื้นที่ขายสินค้า	3	1.26%
9) ลดภาษีการค้า	3	1.26%
10) ส่งเสริมการใช้สินค้าไทย	2	0.84%
11) สร้างความเชื่อมั่นกับนักท่องเที่ยวต่างชาติ	2	0.84%
12) อื่นๆ เช่น ควบคุมไม่ให้ชาวต่างด้าวเข้ามาค้าขายในตลาด เพิ่มที่จอดรถ ส่งเสริมสินค้า OTOP	4	1.68%
รวม	238	100.00

หมายเหตุ : เฉพาะผู้ประกอบการที่ระบุปัญหา และเสนอแนะความต้องการการช่วยเหลือจากรัฐ